



Handlingsplan for øget gennemførelse

Erhvervsuddannelserne 2014

Institutionens navn: Tech College Aalborg

Institutionsnummer: 851401

Journalnr.: 093.85K.391

Dato

Underskrift: (bestyrelsesformanden)

Link til handlingsplanen:

<http://kiu.techcollege.dk/STRATEGI-OG-HANDLEPLANER/H%c3%98G/Sider/default.aspx>

Indholdsfortegnelse

1. Opnåede resultater i 2013 og målsætning for 2014 - 2015.....	3
Tabel 1.1. Opnåede resultater i 2013 og målsætning for 2014 - 2015.....	3
Tabel 1.2. Indsatsområder med bevilling som skal afsluttes i 2014.....	3
Tabel 1.3. Udviklingen i tilgangen	3
2. Overordnet beskrivelse og analyse af skolens udfordringer.....	4
Skema 2.1: Overordnet analyse og beskrivelse af skolens udfordringer med henblik på at øge gennemførelsen	4
Eleverne overordnet set.....	4
Frafald	6
Skema 2.2: Profil af frafaldsgrupper	7
3. Evaluering af resultater og indsats i handlingsplan for 2013	14
Indsatsområder med bevilling, som skal afsluttes i 2014	14
Skema 3.1: Afrapportering af indsatsområder med medfinansiering.....	14
Evaluering af resultater og indsats i handlingsplan for 2013	18
Skema 3.2: Evaluering af arbejdet med skolens fælles pædagogiske og didaktiske grundlag (FPDG)	18
Skema 3.3: Evaluering af arbejdet med styrket differentiering	19
Skema 3.4: Evaluering af arbejdet med stærkere kobling mellem skoledel og praktikdel.....	20
4. Obligatoriske indsatsområder	20
4.1. Skolens fælles pædagogiske og didaktisk område.....	20
4.2. Styrket differentiering.....	22
4.3. Stærkere kobling mellem skoledel og praktikdel	23
4.4. Styrkelse af det praktikpladsopsøgende arbejde	23
Tabel 4.4-1 Skolens mål for indgåelse af uddannelsesaftaler (antal aftaler)	24
Tabel 4.4-2 Skolens mål for alternative muligheder til at få elever uden uddannelsesaftale i praktik (antal elever)	24
Tabel 4.4-3 Hvor lang tid er elever uden uddannelsesaftaler i alternativer til uddannelsesaftaler (samlet antal uger)?	24
Tabel 4.4-4 Skolens mål for det praktikpladsopsøgende arbejde (antal virksomheder)	24
Tabel 4.4-5 Evaluering af skolens praktikpladsopsøgende arbejde.....	25
Bilag: Regnskab for ekstra indsatsområde (bevilget i 2012 eller tidligere).....	27

1. Opnåede resultater i 2013 og målsætning for 2014 - 2015

Tabel 1.1. Opnåede resultater i 2013 og målsætning for 2014 - 2015

Afbrud uden omvalg 6 mdr. efter start	Historisk udvikling		Mål og resultat		Fremtidige mål		
	2011	2012	2013 måltal	2013 resultat	2014 måltal	2014 evt. rev. måltal	2015 måltal
Grundforløb under ét	22,4	25,2	23,5	22,3	23		22,3
Hovedforløb under ét	8,2	8,8	8,2	7,9	7,9		7,9

Tabel 1.2. Indsatsområder med bevilling som skal afsluttes i 2014

Indsatsområde navn	Beløb (kr.)	Bevilliget år	FOUnr.
Udvikling af nye pædagogiske praksisformer	440000	2012	129972
Elevkulturprojekt	105000	2012	129977

Tabel 1.3. Udviklingen i tilgangen

Tilgang:	2011/12 UNI-C data	2012/13 UNI-C data	2013/14 (eget skøn)	2014/15 (eget skøn)
Grundforløb under ét	2549	2597	2600	2610
Hovedforløbet under ét	1100	1104	1108	1120

2. Overordnet beskrivelse og analyse af skolens udfordringer

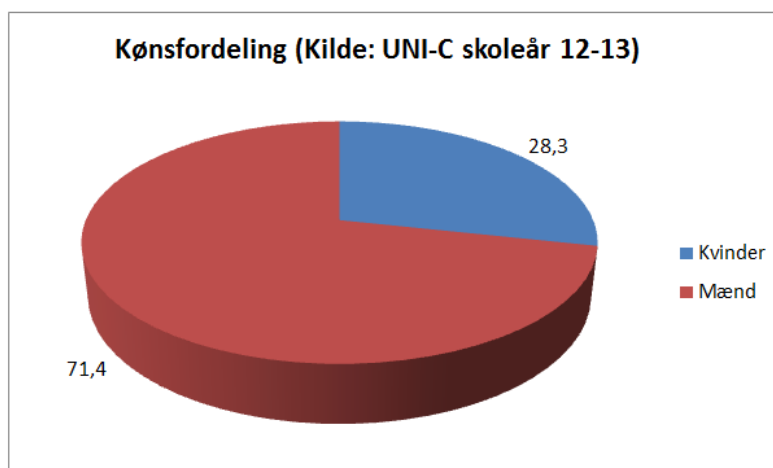
Skema 2.1: Overordnet analyse og beskrivelse af skolens udfordringer med henblik på at øge gennemførelsen

Eleverne overordnet set

For at kunne se sammenhænge i vores frafaldsmønstre og betydningen heraf, mener vi, at det først er relevant at se på, hvordan vores elevpopulation generelt ser ud. I statistiske beregninger kan man ofte finde sammenhænge, hvor en væsentlig procentdel af en gruppe frafald. Relevansen heraf i forhold til handlingsplanen afhænger dog af, om gruppen udgør en væsentlig andel af den samlede elevpopulation, da vi af gode grunde må prioritere og fokusere vore indsatser. Derfor har vi her lavet et lille afsnit, som har til formål at tegne et billede af skolens samlede elevpopulation på grundforløb¹ - et billede som gerne skal ligge læserne i bagehovedet, når vi har analyseret på frafalds- og senere gennemførelsesmønstre.

I alt er elevpopulation på ca. 2600 elever, og heraf er 28 procent kvinder og 72 procent mænd.

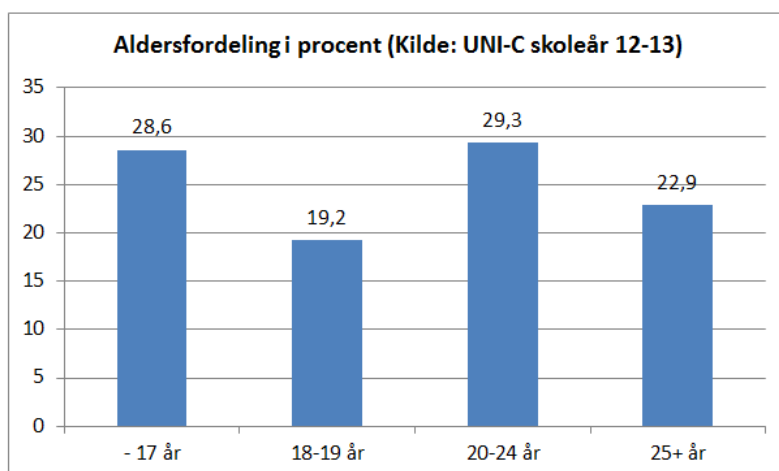
Diagram 1



Aldersmæssigt er der flest i aldersgrupperne 20-24 år (29,3 procent) og -17 år (28,6 procent).

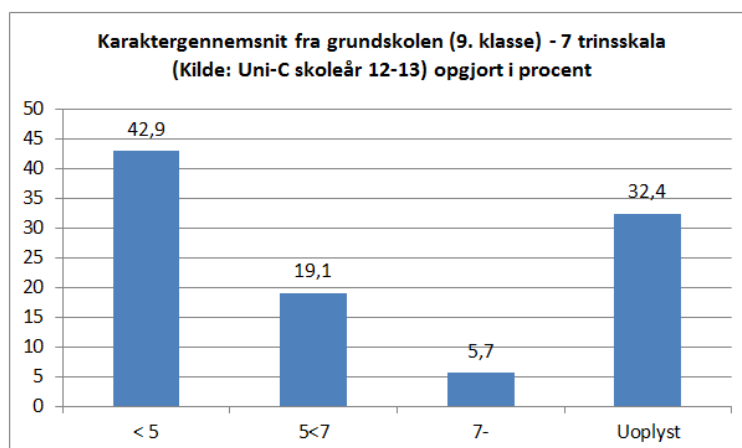
¹ Analysen vil fokusere på grundforløbet, da det er her skolens primære fastholdelsesudfordring ligger.

Diagram 2



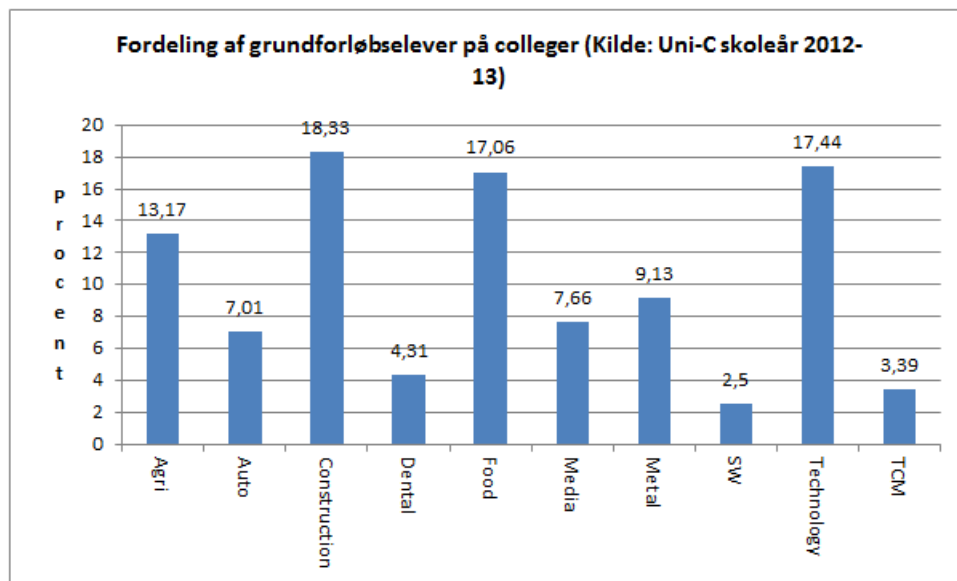
En fordeling af elevernes karakterer fra grundskolen viser, at lidt under halvdelen af eleverne har fået 5 eller derunder i gennemsnit ved 9. klasses afgangseksamen, og ca. 6 procent har fået 7 eller derover.

Diagram 3



Elevernes fordeling på de 10 colleger er illustreret i nedenstående diagram. Heraf fremgår det, at Construction College, Technology College og Food College er de tre største colleger, og volumenmæssigt ligner de hinanden meget. Style & Wellness College, Tech College Mariagerfjord og Dental College er de tre mindste colleger, og de ligner også hinanden meget i denne henseende.

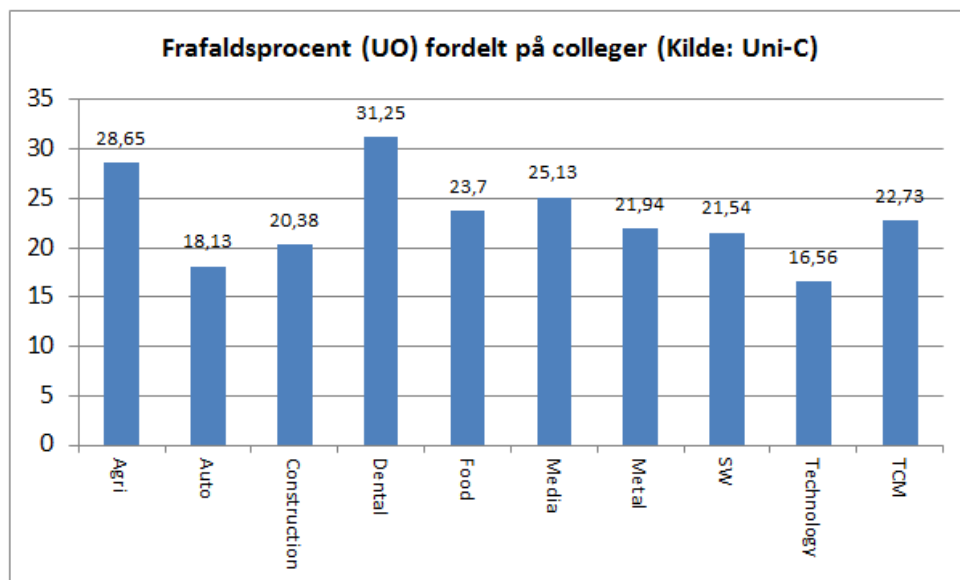
Diagram 4



Frafald

Ser vi på de enkelte colleges frafaldsprocent fremgår det, at Dental College og Agri College er de to colleger, som har det højeste frafald² (se diagram 5).

Diagram 5

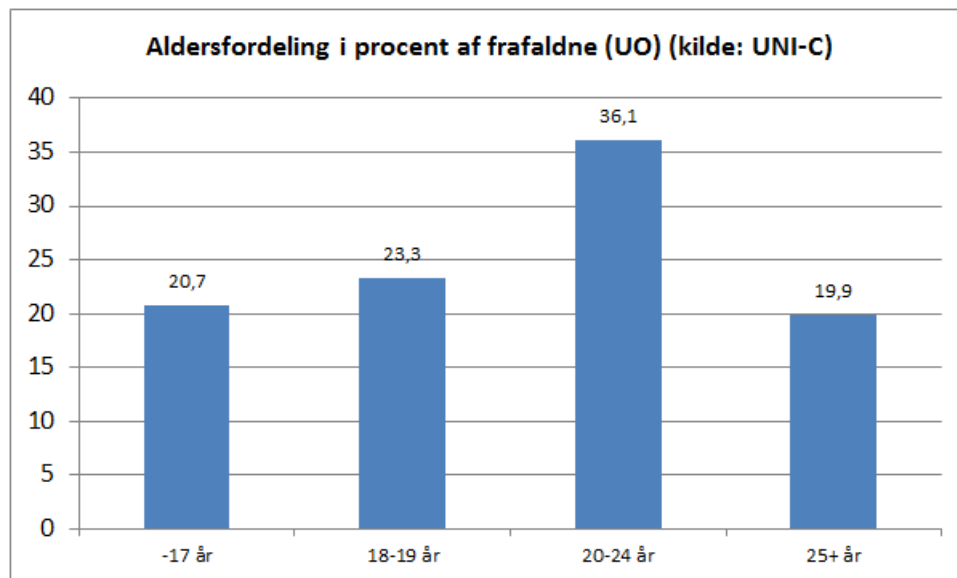


Agri College og Dental College bliver derfor to af de frafaldsgrupper, som vi i næste afsnit vil undersøge nærmere omkring frafald.

² Kilde: Uni-Cs forløbsstatistik grundforløb skoleår 2012-13 målt 7. januar 2014, her fokus på frafald uden omvalg målt efter 6 måneder på grundforløb. UNI-Cs tal vil blive brugt til det meste af denne analyse omkring frafald.

Ser vi på aldersfordelingen på de elever, som frafalder grundforløb er det tydeligt, at frafaldet er væsentligt højere blandt de 20-24 årige. Denne aldersgruppe er den tredje frafaldsgruppe, vi ser nærmere på i næste afsnit.

Diagram 6



Karaktergennemsnit fra grundskolen er umiddelbart også en relevant variabel. Ser vi på den i forhold til frafald, fremgår det, at jo lavere karakterer eleverne har fra grundskolen, jo større sandsynlighed for at frafalde. Der er dog stadig ca. en fjerdedel af eleverne, hvis karaktergennemsnit er uoplyst, hvilket gør det svært at se statistiske sammenhænge³. Desuden er halvdelen af eleverne i kategorien ”>5” (se diagram 3), hvilket gør det svært at se yderligere sammenhænge mellem lav karakter og frafald. Karaktergennemsnit vil vi derfor ikke bruge til at analysere videre på i dette afsnit. Vi vil dog her tilføje, at vi har fokus på optagelsessamtaler, hvor vi vil have fokus på elevernes uddannelsesparathed, herunder også deres faglige kompetencer.

Samlet for skolen frafalder kvinderne (26,6 procent) i højere grad end mændene (20,6 procent). Set i forhold til, at mændene udgør en langt højere andel af elevvolumen, har vi valgt at holde fokus på nogle af de andre parametre i denne handlingsplan.

Skema 2.2: Profil af frafaldsgrupper

Frafaldsgruppe nr.:	1: Grundforløbselever på Agri College
Hvem falder fra (fx køn, alder, etnicitet)?	Det er hovedsageligt de 20-24 årige, som frafalder (29,6 procent). Der er ingen bemærkelsesværdige sammenhænge i forhold til køn, idet frafaldsgruppen er nogenlunde ligeligt delt (51 procent er kvinder og 49 procent er mænd).

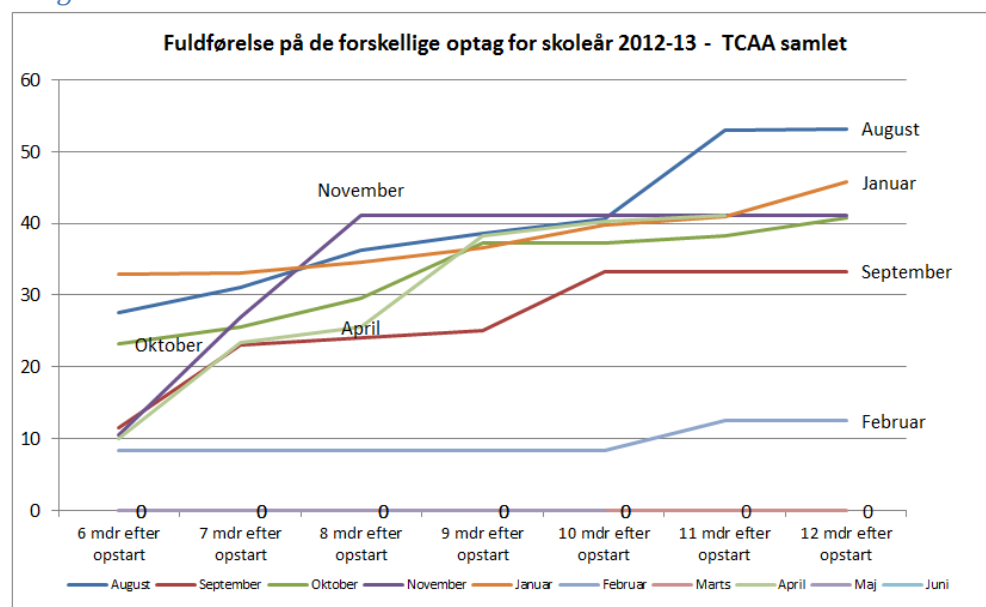
³ Det er hovedsageligt de ældre over 25 år, som er uoplyst.

Hvornår falder eleverne fra (GF, overgang mellem GF og HF, HF)?

I skolens selvevaluering for 2013⁴ har vi foretaget en omfattende analyse af alle optag på samtlige afdelinger med fokus på gennemførelse. Herigennem blev det klart for os, at vores fuldførelsesprocent er væsentligt højere på det primære optag (august) og væsentligt mindre (hvis ikke nul) på små optag (eks. februar og marts).

Samlet for skolen viser diagram 7 udviklingen i fuldførelse fra 6-12 måneder efter opstart på grundforløb⁵.

Diagram 7



Agri College skiller sig ud fra de andre colleges ved at have optag de fleste måneder. Der er altså en tendens til, at mange optag i løbet af året understøtter et højt frafald og en lav fuldførelse.

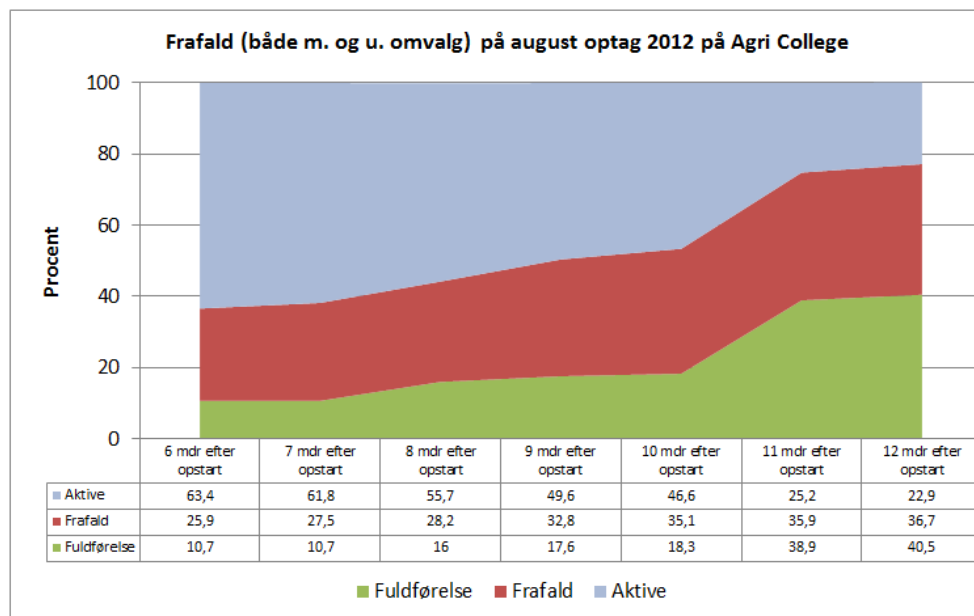
De mange optag giver en fleksibilitet og service for vores elever i forhold til at kunne starte på grundforløb hver 5. uge. Det giver dog den ulempe, at eleverne i mindre grad gennemfører uddannelsen, og hermed ikke bidrager til ministeriets 95 procents målsætning.

I diagram 8 fremgår udviklingen i frafald, aktive og fuldførte på Agri College for augustoptag.

⁴ Du kan læse skolens Selvevaluering 2013 via følgende link til skolens kvalitetssite: <http://kiu.techcollege.dk/strategi-og-handleplaner/selvevaluering/Sider/default.aspx>

⁵ Egne beregninger trukket fra EASY-A (Z423) for skoleår 2012-13. Her er al frafald beregnet under et; m. og u. omvalg = med og uden omvalg.

Diagram 8⁶



Her fremgår det, at kun 40,5 procent fuldfører efter et år på grundforløb, og at der stadig er 23 procent, som er aktive efter 12 måneder.

På hvilke indgange/uddannelser falder eleverne fra?

Agri College udbyder kun indgangen: Dyr, planter og natur.

Hvorfor?
Årsager til frafald, fx faglige problemer, personlige og/eller sociale problemer etc.

Ud af de frafaldne elever på Agri College giver godt halvdelen den begrundelse, at de har ”fortruet uddannelsen” og godt en fjerdedel begrundet det med ”personlige forhold”.

Resultaterne fra undervisningsevalueringerne⁷ peger på udviklingspotentialer i forhold til særligt 3 parametre:

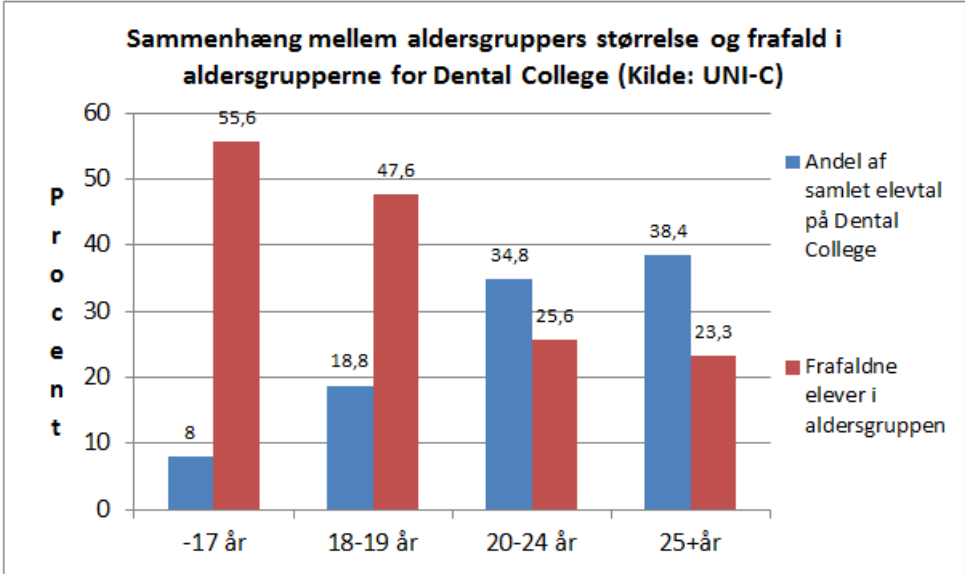
- 1) Skolens evne til at informere eleverne: Eleverne giver udtryk for en utilfredshed omkring manglende information om aflysning, som efter deres vurdering ofte forekommer.
- 2) Lærernes evne til at formidle på en interessant måde: Eleverne giver udtryk for, at de bl.a. oplever manglende engagement og klasserumsledelse fra lærerne.
- 3) Lærernes interne koordinering og samarbejde omkring undervisning: Eleverne giver udtryk for, at lærerne ikke snakker sammen, og at de ofte har forskellige metoder for samme opgave, hvilket forvirrer eleverne.

Samlet set kan vi af ovenstående analyse konkludere:

- De 20-24 årige er frafaldstruede i højere grad end andre aldersgrupper
- Der er en sammenhæng mellem strukturerne vedrørende optag og frafald (samt gennemførelse)
- Afdelingen har nogle pædagogiske udfordringer
- Der er stadig mange aktive på grundforløbet efter 12 måneder.

⁶ Egne beregninger (trukket fra EASY-A).

⁷ Her henvises til de undervisningsevalueringer, som er foretaget i 4. kvartal 2013.

Frafaldsgruppe nr.:	2: Grundforløbselever på Dental College															
Hvem falder fra (fx køn, alder, etnicitet)?	<p>Dental College er vores 3. mindste afdeling (se diagram 4), og udgør kun 4,3 procent af skolens grundforløbselever. Alligevel har vi valgt at have fokus på deres frafaldne elever, fordi Dental Colleges frafald har været markant, og har været en case, som har haft betydning for skolens fremadrettede strategiske arbejde.</p> <p>Mændene udgør kun 4,5 procent af eleverne på Dental College, og selvom 40 procent er frafaldet, vil vi ikke gå dybere ned i det i denne analyse, da disse kun udgør 5 procent af det samlede frafald på afdelingen.</p> <p>Ser vi på sammenhænge mellem aldersgruppernes volumen og andelen af frafaldne i de enkelte aldersgrupper, kan man se en tydelig omvendt proportional sammenhæng (diagram 9).</p> <p><i>Diagram 9</i></p>  <table border="1" data-bbox="464 745 1433 1317"> <caption>Sammenhæng mellem aldersgruppers størrelse og frafald i aldersgrupperne for Dental College (Kilde: UNI-C)</caption> <thead> <tr> <th>Altersgruppe</th> <th>Andel af samlet elevtal på Dental College (%)</th> <th>Frafaldne elever i aldersgruppen (%)</th> </tr> </thead> <tbody> <tr> <td>-17 år</td> <td>8</td> <td>55,6</td> </tr> <tr> <td>18-19 år</td> <td>18,8</td> <td>47,6</td> </tr> <tr> <td>20-24 år</td> <td>34,8</td> <td>25,6</td> </tr> <tr> <td>25+ år</td> <td>38,4</td> <td>23,3</td> </tr> </tbody> </table> <p>Jo ældre elever - jo mindre frafald. Vi har en hypotese om, at de yngre kan have sværere ved at finde en praktikplads, da servicefag traditionelt gerne vil have ”modne” elever, hvilket kan være en barriere for elevernes motivation til fuldførelse.</p> <p>Ser vi på karaktergennemsnit fra grundskolen, er der en sammenhæng mellem jo højere karakter, jo højere frafald. Dette er en modsatrettet sammenhæng i forhold til skolen samlet (beskrevet i skema 2.1).</p>	Altersgruppe	Andel af samlet elevtal på Dental College (%)	Frafaldne elever i aldersgruppen (%)	-17 år	8	55,6	18-19 år	18,8	47,6	20-24 år	34,8	25,6	25+ år	38,4	23,3
Altersgruppe	Andel af samlet elevtal på Dental College (%)	Frafaldne elever i aldersgruppen (%)														
-17 år	8	55,6														
18-19 år	18,8	47,6														
20-24 år	34,8	25,6														
25+ år	38,4	23,3														
Hvornår falder eleverne fra (GF, overgang mellem GF og HF, HF)?	<p>Dental College har strammet op omkring studiekulturen via en særlig indsats i forhold til forventningsafstemning og fastholdelse af kravene til eleverne (eks. i forhold til fravær, aktiv deltagelse i timerne, aflevering til tiden etc.). Med andre ord er der indført en form for ”nul-tolerance”. Denne indsats har givet et højt - men forventet - frafald. Den ønskede effekt af indsatsen synes dog også at kunne ses i statistikkerne.</p> <p>I nedenstående diagrammer (diagram 10 og 11) fremgår udviklingen i henholdsvis gennemførelse, frafald og aktive elever for skoleåret 2011-12 samt skoleåret 2012-13 for august optaget⁸.</p>															

⁸ August er blot et eksempel, og er her valgt, fordi det er det største optag – den tendens som her illustreres går også igen på de andre optag for Dental College (Kilde: Egne beregninger fra EASY-A).

Diagram 10

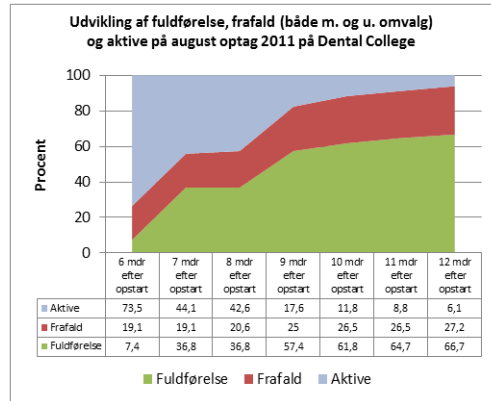
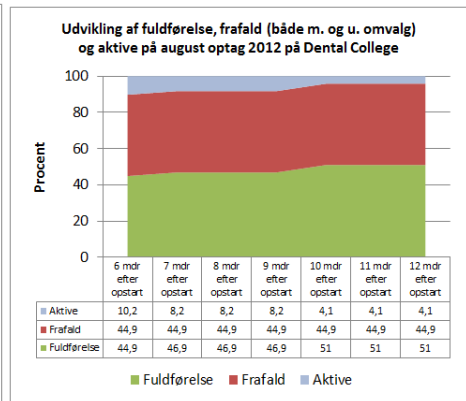
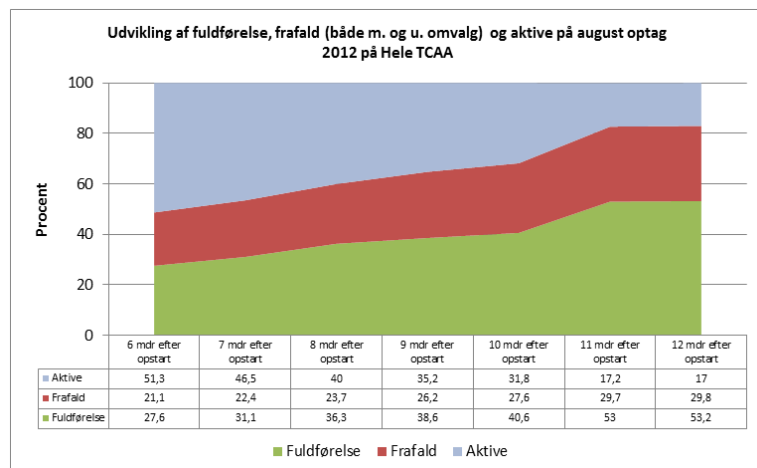


Diagram 11



Som det fremgår af diagrammet for august 2011, sker gennemførelsen løbende hen over de viste 6 måneder (6-12 måneder efter opstart på grundforløb), hvorimod udviklingen i 2012 viser, at udviklingen i samme periode næsten er stagneret. Vi tolker dette sådan, at Dental College er godt på vej til at udvikle en mere seriøs studiekultur, hvor eleverne hurtigere gennemfører. Afbrud opleves, som forstyrrelser i hverdagen for alle på holdet. Hvis disse afbrud kan forekomme først i forløbet, giver det mere ro og stabilitet for de seriøse og motiverede elever, på resten af forløbet. Sammenlignet med skolens samlede udvikling (august optag 2012) er der en stigende udvikling helt frem til 12 måneder efter start på grundforløb (se diagram 12).

Diagram 12



Vi er ud af denne evaluering blevet meget opmærksomme på, at frafald ikke er den eneste barriere for opfyldelse af 95-procents målsætningen. Det er også en udfordring at få eleverne til at fuldføre grundforløb. Efter 12 måneder er der stadig 17 procent aktive på grundforløb. Dette er lykkedes for Dental College at bekæmpe, og vi tillægger ”nul-tolerance” en stor del af årsagen til denne effekt.

På hvilke indgange/uddannelser falder eleverne fra?

Sundhed omsorg og pædagogik.

<p>Hvorfor? Årsager til frafald, fx faglige problemer, personlige og/eller sociale problemer etc.</p>	<p>Der har været en opstramning på Dental College, hvor forventningerne og kravene til eleverne i højere grad blev forfulgt og udmeldelse af elever – som ikke udviser forståelse for skolens regler omkring fravær, aktiv deltagelse m.m. – er mere konsekvent.</p> <p>Ud af de frafaldne elever på Dental College giver lidt over halvdelen den begrundelse, at de har ”fortrudt uddannelsen”, og lidt over en tredjedel er frafaldet grundet ”personlige forhold”.</p> <p>Resultaterne fra undervisningsevalueringerne⁹ peger på udviklingspotentiale i forhold til særligt 3 parametre:</p> <ol style="list-style-type: none"> 1) Skolens evne til at informere eleverne: Eleverne giver udtryk for en utilfredshed omkring manglende information om aflysning. Særligt er det et problem sidst i forløbet. 2) Kontaktlærer: Eleverne giver udtryk for, at de ikke synes kontaktlæreren er synlig, og nogle ved ikke, hvem der er deres kontaktlærer. 3) Lærernes interne koordinering og samarbejde omkring undervisning: Eleverne giver udtryk for, at lærerne ofte giver divergerende informationer, hvilket skaber forvirring. Opgaver er ikke jævnt fordelt, således at der opstår unødvendigt travle perioder. 4) Fagligt niveau og sammenhæng: Elever giver udtryk for, at det faglige stof bliver uhensigtsmæssigt komprimeret sidst på forløbet. <p>Samlet kan vi af ovenstående analyse konkludere:</p> <ul style="list-style-type: none"> - Jo ældre elever, jo mindre frafald - ”Nul-tolerance” har været årsag til et øget frafald, men også understøtter til seriøs studiekultur, mere ro og stabilitet på holdene. - Eleverne fuldfører hurtigere, og en væsentlig mindre andel er aktive efter 1 år, set i forhold til skolens samlede tendens. - Undervisningsevalueringerne peger på, at afdelingen har nogle pædagogiske udfordringer.
---	--

<p>Frafaldsgruppe nr.:</p> <p>Hvem falder fra (fx køn, alder, etnicitet)?</p>	<p>3: Grundforløbs elever i alderen 20-24 år</p> <p>Ud af den samlede gruppe af 20-24 årige på grundforløb er 22,4 procent fra Food College. Food College er hermed den afdeling, som har flest i aldersgruppen efterfulgt af Technology College (se diagram 13).</p>
--	---

⁹ Her henvises til de undervisningsevalueringer, som er foretaget i 4. kvartal 2013.

Diagram 13

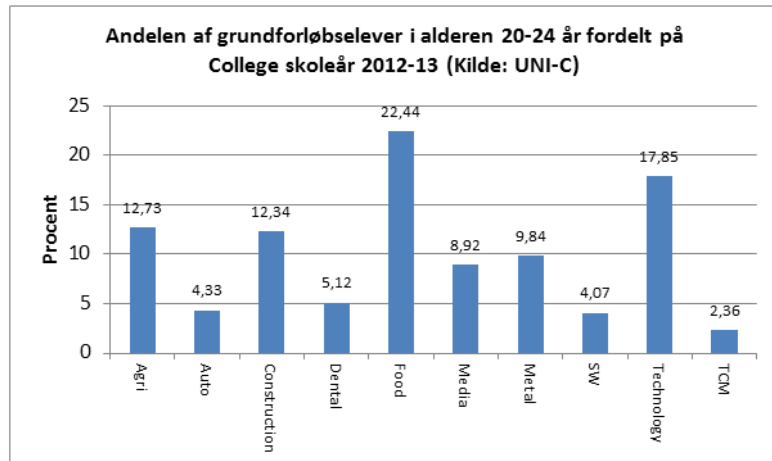
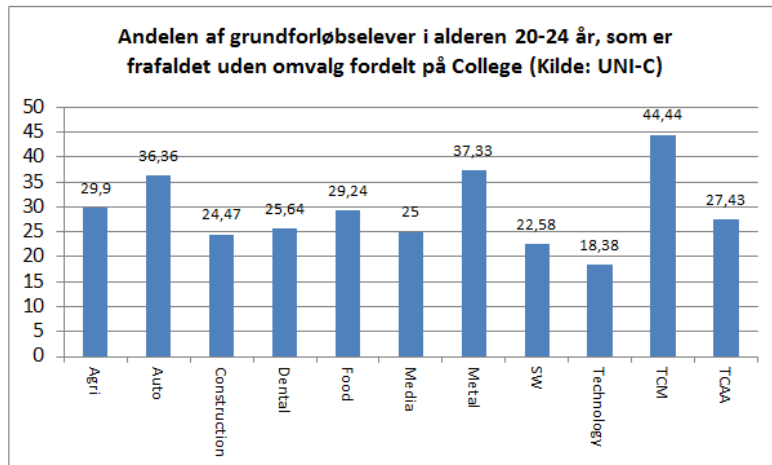


Diagram 14 viser, hvor de 20-24 årige har det højeste frafald.

Diagram 14



Her fremgår det, at de 20-24 årige i høj grad frafalder Tech College Mariagerfjord, Metal College og Auto College.

Sammenholder vi diagrammerne 13 og 14 kan man udlede, at på de afdelinger, hvor andelen af elever i alderen 20-24 år er lille, er eleverne i højere grad frafaldstruede, set i forhold til de afdelinger, hvor andelen i denne aldersgruppe er stor.

Andelen af kvinder, der frafalder (31,5 procent), er lidt større, end andelen af mænd (25,4 procent).

Hvornår falder eleverne fra (GF, overgang mellem GF og HF, HF)?

Som diagram 15 viser, er udviklingen i frafald for de 20-24 årige og frafaldet for de 18-19 årige meget ens. Og det adskiller sig markant fra de to andre aldersgrupper allerede 2 måneder efter studiestart¹⁰.

¹⁰ For at få udviklingen over tid til at passe, er foregående statustal indsat ved de måneder, som ikke er opgjort i UNI-Cs tal (disse er status 4,5,7,8,10 og 11).

	<p><i>Diagram 15</i></p> <table border="1"> <caption>Data for Diagram 15: Frafaldne uden omvalg</caption> <thead> <tr> <th>Måneder efter studiestart</th> <th>-17 år</th> <th>18-19 år</th> <th>20-24 år</th> <th>25+ år</th> </tr> </thead> <tbody> <tr><td>1</td><td>5</td><td>7</td><td>7</td><td>6</td></tr> <tr><td>2</td><td>8</td><td>13</td><td>13</td><td>10</td></tr> <tr><td>3</td><td>11</td><td>19</td><td>19</td><td>14</td></tr> <tr><td>4</td><td>11</td><td>19</td><td>19</td><td>14</td></tr> <tr><td>5</td><td>11</td><td>19</td><td>19</td><td>14</td></tr> <tr><td>6</td><td>15</td><td>27</td><td>27</td><td>19</td></tr> <tr><td>7</td><td>15</td><td>27</td><td>27</td><td>19</td></tr> <tr><td>8</td><td>16</td><td>27</td><td>27</td><td>20</td></tr> <tr><td>9</td><td>19</td><td>31</td><td>31</td><td>21</td></tr> <tr><td>10</td><td>19</td><td>31</td><td>31</td><td>21</td></tr> <tr><td>11</td><td>19</td><td>30</td><td>30</td><td>21</td></tr> <tr><td>12</td><td>19</td><td>28</td><td>30</td><td>21</td></tr> </tbody> </table>	Måneder efter studiestart	-17 år	18-19 år	20-24 år	25+ år	1	5	7	7	6	2	8	13	13	10	3	11	19	19	14	4	11	19	19	14	5	11	19	19	14	6	15	27	27	19	7	15	27	27	19	8	16	27	27	20	9	19	31	31	21	10	19	31	31	21	11	19	30	30	21	12	19	28	30	21
Måneder efter studiestart	-17 år	18-19 år	20-24 år	25+ år																																																														
1	5	7	7	6																																																														
2	8	13	13	10																																																														
3	11	19	19	14																																																														
4	11	19	19	14																																																														
5	11	19	19	14																																																														
6	15	27	27	19																																																														
7	15	27	27	19																																																														
8	16	27	27	20																																																														
9	19	31	31	21																																																														
10	19	31	31	21																																																														
11	19	30	30	21																																																														
12	19	28	30	21																																																														
<p>På hvilke indgange/uddannelser falder eleverne fra?</p>	<p>Det er særligt eleverne fra Tech College Mariagerfjord (en mindre afdeling med indgangene Mad til mennesker, Bil, fly og andre transportmidler, Bygge og Anlæg og Produktion og udvikling), samt vores hovedafdelinger for Produktion og udvikling og Bil, fly og andre transportmidler.</p>																																																																	
<p>Hvorfor? Årsager til frafald, fx faglige problemer, personlige og/eller sociale problemer etc.</p>	<p>Undervisningsevalueringerne giver ikke de store forklaringer på, hvorfor netop denne gruppe frafalder i højere grad end andre.</p> <p>Samlet kan vi af ovenstående analyse konkludere:</p> <ul style="list-style-type: none"> • De 20-24 årige har en større frafaldstendens, des mindre deres aldersgruppe er på den enkelte afdeling. • Den største udvikling i frafald sker fra 3-6 måneder. • Særligt elever fra afdelingerne; Tech College Mariagerfjord, Metal College og Auto College er frafaldsudsatte. 																																																																	

3. Evaluering af resultater og indsats i handlingsplan for 2013

Indsatsområder med bevilling, som skal afsluttes i 2014

Indsatsområde navn	Beløb (kr.)	Bevilliget år	FOUnr.
Udvikling af nye pædagogiske praksisformer	440000	2012	129972
Elevkulturprojekt	105000	2012	129977

Skema 3.1: Afrapportering af indsatsområder med medfinansiering

<p>Indsats med medfinansiering nr.: 129972</p>	<p>Titel: Udvikling af nye pædagogiske praksisformer på 2 colleger – Faglig fordybelse på datauddannelsen og Cooperative Learning på Agri College (jordbrugsuddannelserne)</p>
--	--

<p>Baggrund/beskrivelse af problemstillingen jf. tidligere handlingsplan</p>	<p>Indsatsområdet har været delt op i 2 adskilte forsøg.</p> <p>Delprojekt 1: Et stigende frafald på især datauddannelserne var baggrunden for indsatsområdet tilbage i 2012. Bl.a. var problemet en stor gruppe elever med diagnoser som asperger syndrom, autisme og ADHD, og en stor gruppe, der ikke umiddelbart var fagligt rustede til uddannelsen, mangler voksenstøtte mv.</p> <p>Delprojekt 2: Agri College, som udbyder jordbrugsuddannelser, har oplevet både en lav gennemførelse og et højt frafald. Det blev vurderet, at det i høj grad skyldes, at eleverne skifter moduler undervejs i grundforløbet, uden der sker tilstrækkelig overlevering mellem modulerne. Der skal være god overlevering mellem modulerne, og lærerne skal være i stand til at etablere et miljø, hvor der kan tilrettelægges effektive læreprocesser inden for et moduls længde.</p>
<p>Starttidspunkt</p>	<p>0108 2012</p>
<p>Sluttidspunkt</p>	<p>3112 2013</p>
<p>Initiativer/redskaber</p>	<p>Delprojekt 1 (summarisk)</p> <ul style="list-style-type: none"> • Forlængede grundforløb med særlig vægt på inkludering af delprojektets målgruppe og en sammentænkning af den faglige fordybelse med arbejdet med de sociale og personlige kompetencer. • Lærere på kurser omkring screening af elever med særlige udfordringer, bl.a. i forbindelse med skolens projekt om ”opsporing og psykologhjælp på erhvervsuddannelserne”. • Særlige faglige udviklingstimer om ugen ud over det normale skoleskema. Timerne anvendes til særlige faglige problemstillinger på datauddannelserne. • Større integration af SPS undervisning i den normale daglige undervisning. <p>Delprojekt 2 (summarisk)</p> <ul style="list-style-type: none"> • Kompetenceudvikling af lærerne med henblik på at tilegne sig viden om - samt udvikle pædagogiske værktøjer og metoder, der kan bidrage til - at flere elever oplever sig som en del af fællesskabet. • Forsøg med Cooperative Learning og lignende metoder. • Sparringsgrupper der følger hinandens undervisning.
<p>Det oprindelige mål med indsatsen/forventet effekt.</p>	<p>Delprojekt 1: Merfastholdelse af 8 elever i 2011/2012 og 12 elever i 2012/2013 i forhold til måltallene uden medfinansiering.</p> <p>Delprojekt 2: Merfastholdelse af 0 elever i 2011/12 og 8 elever i 2012/13 i forhold til måltallene uden medfinansiering.</p>
<p>Evaluerings af indsatsen – blev det antal elever fastholdt, som man forventede?</p>	<p>Delprojekt 1: Der er etableret udvidede grundforløb på datauddannelserne, hvor det i høj grad er lykkedes at få en del af målgruppens elever til at færdiggøre deres grundforløb. I starten af projektet var en stor del af lærerne på kur-</p>

sus med ovenstående projekt om psykologhjælp. Ligeledes har elevcoachen på uddannelsesområdet været omdrejningspunkt for arbejdet med de udvidede grundforløb. Der er udviklet nye undervisningsmetoder, som i højere grad har muliggjort integreret arbejde med faglige, sociale og personlige kompetencer.

Lærere, der ikke var involveret i de udvidede grundforløb, har efterfølgende fået del i de kompetencer og metoder, der kendetegner forløbet. Endvidere blev der etableret mulighed for - efter skoletid - at få faglig hjælp til faglige problemstillinger

Med hensyn til målopfyldelse har vi målt på fuldførelse af grundforløb på augustoptagene de sidste 3 år. Det ses, at efter 6 måneder er fuldførelsen steget fra 25,8 procent til 36,6 procent - en stigning på næsten 50 procent.

Udvikling har samme tendens, når der kigges på de forlængede grundforløb. Da der traditionelt starter 100 – 120 elever alene på datauddannelserne til august, er måltallet fra indsatsaftalen nået.

Alene merfuldførelsen fra august 2011 til august 2013 er på over 10 procent point, svarende til 12 elever.

Udvikling i fuldførelsesprocenten på Technology College, hvor datauddannelserne udbydes (tallene er fra august optagene).			
	Efter 6 mdr	Efter 8 mdr.	Efter 10 mdr.
Aug. 11	25,80%	37,60%	39,30%
Aug. 12	33,80%	42,90%	44%
Aug. 13	36,60%	ikke tal endnu	ikke tal endnu

Delprojekt 2:

Der er blevet arbejdet på forskellige måder i projektet.

Der har været et 2-dages seminar for to tredjedele af alle underviserne, hvor metoderne i Cooperative Learning er blevet tilegnet og efterfølgende afprøvet på forskellige forløb.

Metoden har bidraget til mere varieret undervisning.

Der er undervejs afprøvet flere modeller med 2-lærerundervisning, hvor den ene lærer efterfølgende har givet kollegial feedback.

Af 2 omgange har en gruppe lærere fra Agri College været på True North kursus. Det er et kursus på 4 dage, hvor den ”komplette læringscirkel” er i centrum. Der arbejdes med teknikker i forbindelse med læringsledelse af undervisningen. Ca. 18 lærere har i alt deltaget fra Agri College på kurserne - det sidste i efteråret 2013.

Med hensyn til målopfyldelse har vi målt på fuldførelse af grundforløb på augustoptagene de sidste 3 år. Det ses, at efter 6 måneder er fuldførelsen faldet 14,8 procent til 11,7 procent - et fald på ca. 20 procent. Dog har der været en stigende fuldførelse gennem det sidste år.

Måltallene fra indsatsaftalen er dermed ikke nået fuldt ud på dette delprojekt.

	<table border="1"> <tr> <td colspan="4">Udvikling i fuldførelsesprocenten på Agri College, hvor jordbrugsuddannelserne udbydes (tallene er fra augustoptagene)</td> </tr> <tr> <td></td> <td>Efter 6 mdr</td> <td>Efter 8 mdr.</td> <td>Efter 10 mdr.</td> </tr> <tr> <td>2011</td> <td>14,80%</td> <td>25,20%</td> <td>26,10%</td> </tr> <tr> <td>2012</td> <td>10,70%</td> <td>16,00%</td> <td>18%</td> </tr> <tr> <td>2013</td> <td>11,70%</td> <td>ikke tal endnu</td> <td>ikke tal endnu</td> </tr> </table>				Udvikling i fuldførelsesprocenten på Agri College, hvor jordbrugsuddannelserne udbydes (tallene er fra augustoptagene)					Efter 6 mdr	Efter 8 mdr.	Efter 10 mdr.	2011	14,80%	25,20%	26,10%	2012	10,70%	16,00%	18%	2013	11,70%	ikke tal endnu	ikke tal endnu
Udvikling i fuldførelsesprocenten på Agri College, hvor jordbrugsuddannelserne udbydes (tallene er fra augustoptagene)																								
	Efter 6 mdr	Efter 8 mdr.	Efter 10 mdr.																					
2011	14,80%	25,20%	26,10%																					
2012	10,70%	16,00%	18%																					
2013	11,70%	ikke tal endnu	ikke tal endnu																					
Hvordan vil skolen bruge erfaringerne fra dette indsatsområde i det videre arbejde med øget gennemførelse? Hvad har virket/ikke virket?	<p>I begge delprojekter er der eksperimenteret med nye metoder for at variere undervisningen og give mere motiverende og sammenhængende forløb ikke mindst for elevgrupper, der har manglet sammenhæng og klare mål.</p> <p>Begge lærergrupper har fået udvidet deres pædagogiske værktøjskasse og arbejdet en del med, hvordan der kan arbejdes integreret med faglige, personlige og sociale kompetencer.</p> <p>Disse erfaringer vil vi bruge aktivt til videreudvikling af det pædagogiske miljø, og ikke mindst i udviklingen af de nye grundforløb, når den nye EUD-reform skal implementeres fra 2015.</p>																							

Indsats med medfinansiering nr.: 129977	Titel: Elevkulturprojekt – skabelse af EUD-kultur for stærke elever – EUX
Baggrund/beskrivelse af problemstillingen jf. tidligere handlingsplan	En del af baggrunden var problemer med at fastholde elever på den daværende grundforløbspakke ”Erhvervsklar”. Pakken er nu udfaset til fordel på en øget satsning på EUX, som TCAA udbyder på 10 uddannelser.
Starttidspunkt	0108 2012
Sluttidspunkt	0103 2014
Initiativer/redskaber	<p>Der har været forsøgt at lave fællesarrangementer og fælles oplevelser for EUX-eleverne gennem forløbet. Eksempler på aktiviteter, der har været en del af forløbet har været:</p> <ul style="list-style-type: none"> - InnoCamp hvor EUX – eleverne arbejder innovativt ud fra realistiske problemstillinger - Fælles studiestartsarrangementer - Tværfaglige forløb mellem de forskellige EUX-uddannelser fx. CoCards (produktion og udvikling, data, elektriker, mekaniker) - I projektperioden er der ligeledes etableret et fysisk miljø i et specielt EUX-område (det har været en rigtig god satsning, hvor EUD- og HTX-lærere samarbejder om undervisning i både boglige og mere praktiske EUD-fag, og eleverne har ikke følt, at EUX er opdelt i en stærkt boglig del og en udelukkende praktisk del). - Der laves tværfaglige forløb på tværs af de forskellige EUX-uddannelser, og vi forsøger at definere den særlige EUX-kultur. - Der er ansat en særlige koordinator til EUX, som netop har hovedansvar for, at eleverne oplever helhed i undervisningsforløbene, samt at der foregår studiesociale aktiviteter på EUX-området.

Det oprindelige mål med indsatsen/forventet effekt.	Merfastholdelse på 0 elever i 11/12 og 6 elever i 12/13.
Evaluering af indsatsen – blev det antal elever fastholdt, som man forventede?	Vi har, siden EUX for alvor startede på skolen, oplevet et lavere frafald hos EUX-eleverne i forhold til de ordinære EUD-elever. Når en EUX-elev er faldet fra, har det typisk været med omvalg til den tilsvarende EUD-uddannelse. Frafaldet er sidst målt i starten af marts 2014, hvor frafaldet på EUX uden omvalg blev målt til 6,3 procent. Det er siden studiestart i august 2013. Det tilsvarende frafald for de ordinære elever er 14,5 procent. Derfor mener vi, at projektet - med at skabe særlige rammer for EUX - i høj grad er lykkedes.
Hvordan vil skolen bruge erfaringerne fra dette indsatsområde i det videre arbejde med øget gennemførelse? Hvad har virket/ikke virket?	I forbindelse med den nye EUD-reform fra 2015 regner vi med, at flere fag skal udbyde EUX. Vi vil naturligvis bruge de gode erfaringer fra projektet til at skabe tilsvarende gode rammer, når flere fag kommer med. Vi har også fået gode erfaringer med hvilke fag og uddannelser, der især kan arbejde sammen om gode projekter.

Evaluering af resultater og indsats i handlingsplan for 2013

Skema 3.2: Evaluering af arbejdet med skolens fælles pædagogiske og didaktiske grundlag (FPDG)

Hvad var ordlyden af skolens FPDG, jf. HP 13?	<p>FPDG bestod på daværende tidspunkt af 10 teser, som efterfølgende er blevet konkretiseret omkring 3 begreber: Læringsledelse, relationer og fagdidaktik.</p> <ol style="list-style-type: none"> 1. På Tech College Aalborg gør vi os bedre sammen og taler samme pædagogiske sprog 2. På Tech College Aalborg vil vi skabe kompetente og fagligt stolte elever på alle skolens uddannelser 3. På Tech College Aalborg er den enkelte lærer og lærerteamet i centrum som leder af læringsprocesser 4. På Tech College Aalborg udfordrer vi talenter i mange betydninger 5. På Tech College Aalborg vil vi skabe sammenhængende og motiverende læringsforløb for alle elever 6. På Tech College Aalborg er vi stolte af vore uddannelser 7. På Tech College Aalborg foregår uddannelse og læring i samspil mellem skole, elev og virksomhed 8. På Tech College Aalborg har vi fokus på, at de unge gennemfører deres uddannelse 9. På Tech College Aalborg indgår IT overalt i undervisningen og anvendes ud fra en bevidst didaktisk strategi 10. Tech College Aalborg anerkender og har positive forventninger til alle elever – alle skal lære det, de kan¹¹.
---	--

¹¹ TCAA har ret tidligt vurderet, at FPDG skulle implementeres sammen med de ændringer på EUD, som vi har stået og står overfor. Derfor er grundlaget tænkt sammen med især følgende:

- Nye rammer for lærerarbejdet (OK13), herunder fokus på mere samvær mellem lærere og elever, og øget fælles planlægning af undervisningen.

	Efterfølgende er de 10 teser bevet omskrevet til et decideret grundlag (se afsnit 4.1). Det er dette nye grundlag, der har været udgangspunkt for de konkrete aktiviteter nedenfor.
Beskrivelse af konkrete aktiviteter, som skolen iværksatte i arbejdet med FPDG?	Konkret har der været igangsat følgende: <ul style="list-style-type: none"> - <u>November 13</u>: Etablering af en udviklingsafdeling kaldet Pædagogisk X (Pædagogisk X-perimentarium), hvis hovedformål er at arbejde med en fælles professionel pædagogisk kultur baseret på FPDG. Der er ansat 2-3 udviklingskonsulenter i afdelingen, som skal være procesholdere på arbejdet med FPDG. - <u>Januar 14</u>: Seminar for alle chefer og uddannelsesledere på skolen, hvor FPDG er blevet gennemgået som grundlag for arbejdet med en anden læringsuge og den nye praksis efter indførelse af andre rammer for lærerarbejdet. - <u>Marts 14</u>: Kick Off-dag for 75 EUD-medarbejdere på skolen (ledere og medarbejdere), hvor grundlaget blev gennemgået som optakt til decentralt arbejde med dels en anderledes læringsuge, og dels identifikation af behov for pædagogisk og didaktisk udviklingsprojekter.
Hvordan har skolen sikret, at FPDG er blevet forankret i arbejdet med skolens udvikling af undervisning og læringsmiljø?	Forankringen er sket via ovennævnte processer og aktiviteter, hvor ønskede initiativer/projekter løbende relateres til FPDG.
Hvilken effekt har arbejdet med FPDG haft på elevernes præstationer, fastholdelse og tilfredshed?	Vi er ikke nået langt nok i processen til, at vi kan evaluere på det endnu. De enkelte projekter vil blive effektmål i forhold til nogle målsætninger, som kan følges op umiddelbart efter projektet ¹² .
Hvad har virket / ikke virket?	Se ovenfor.

Skema 3.3: Evaluering af arbejdet med styrket differentiering

Hvilke konkrete aktiviteter har skolen iværksat for at styrke differentieringen?	Der arbejdes løbende med undervisningsdifferentiering på det enkelte hold/klasse og kompetencer i den forbindelse hos den enkelte lærer. I 2013 har vi især sat ind på følgende: <ul style="list-style-type: none"> - Arbejdet med talentspor og talentelever. TCAA er en del af projekt: "Talentvejen", hvor vi forsøger at spotte elever med særlig evne for og interesse i at komme videre med deres fag i forhold til andre elever. Det sker ved opgaver på højere niveauer, mulighed for talentprojekter efter skoletid, avancerede opgaver i samarbejde med virksomheder mv. Fra januar 2014 har vi tilknyttet en særlig koordinator til dette arbejde for at sikre, at det bliver en naturlig del af tilbuddene til eleverne. Projektet fortsætter hele 2014.
--	---

- Længere og anderledes læringsuge for EUD-elever på både grund- og hovedforløb fra august 2014. Tech College Aalborg har vedtaget, at der skal være læringsaktiviteter svarende til 28 timer på alle grund-, og hovedforløb.
- Skolens overordnede strategi, som er begyndt at forme sig i starten af 2014.
- En arbejdsgruppe, der siden oktober 2013 har arbejdet med rammer for ny pædagogisk praksis.

¹² Derudover vil vi naturligvis relatere arbejdet til de overordnede faktorer: Præstationer, fastholdelse og tilfredshed.

	<ul style="list-style-type: none"> - Videreudvikling af EUX til bl.a. at omfatte relevante fællesprojekter på tværs af uddannelser med EUX. Her skal EUX-eleverne opleve, hvordan den teoretiske og praktiske vinkel fra én uddannelse kan bidrage til løsning af en større problemstilling sammen med andre fagområder. - Påbegyndt arbejdet med en pædagogisk IT-strategi som bl.a. har som mål at give øgede muligheder for differentiering.
Hvilken effekt har de valgte aktiviteter haft på elevernes præstationer, fastholdelse og evt. tilfredshed?	<p>Der er oprettet talentklasser på Medieproduktion og Produktion og udvikling. I april 2014 starter talentarbejdet for alvor på indgangene Mad til mennesker, Bygge & Anlæg, Strøm, styring, it, og til sommer 2014 kommer endnu flere indgange med. Vi håber, at vi kan begynde at måle på talentelevernes præstationer, fastholdelse mv. i efteråret 2014.</p> <p>EUX har et lavere frafald end øvrige elever, og det er lykkedes at skabe et attraktivt EUX-miljø, som tilvælges af elever.</p>
Hvad har virket / ikke virket?	Se ovenfor.

Skema 3.4: Evaluering af arbejdet med stærkere kobling mellem skoledel og praktikdel

Hvilke konkrete aktiviteter har skolen iværksat for at styrke lærernes, virksomhedernes og praktikvejledernes samarbejde om det fælles uddannelsesansvar over for den enkelte elev?	Vi har i 2013 arbejdet med grundforløbspraktik.
Hvilken effekt har aktiviteterne haft på elevernes præstationer, fastholdelse og evt. tilfredshed?	
Hvad har virket/ikke virket?	

4. Obligatoriske indsatsområder

4.1. Skolens fælles pædagogiske og didaktisk område

Hvad er skolens FPDG?	Se FPDG her: http://www.techcollege.dk/x/om/Sider/didaktiskgrundlag.aspx
Hvordan kan skolens FPDG tage fat om de udfordringer, der er beskrevet i afsnit 2?	Undervisningsevalueringerne tegner et billede af nogle udfordringer, som ligger i lærerteamet og lærerrollen generelt. Disse udfordringer er noget af det, som vores nye pædagogiske kraftcenter (Pædagogisk X-perimentarium) skal arbejde med ud fra de retningslinjer, som er beskrevet i FPDG. De centrale omdrejningspunkter i skolens pædagogiske og didaktiske grundlag er initieret på baggrund af skolens interne evalueringsarbejde. Pædagogisk X skal skabe den centrale arena for

	pædagogisk udvikling, ligesom skolens centrale monitorering af undervisning og læring vil knyttes til afdelingens aktioner.
Hvordan inddrages bestyrelsen i arbejdet med skolens FPDG?	FPDG lægger sig tæt op af skolens kommende strategi, og dette arbejde har bestyrelsen fulgt tæt, ligesom bestyrelsen diskuterer og godkender skolens nye strategi. Fremadrettet vil bestyrelsen følge vores pædagogiske arbejde på et strategisk niveau.
Hvilke konkrete aktiviteter vil skolen iværksætte	<p>Igangsætning af konkrete projekter på de enkelte afdelinger.</p> <ol style="list-style-type: none"> 1. Etablering af et pædagogisk kraftcenter: ”Pædagogisk Xperimentarium”. Dette er en ny afdeling på skolen, som skal stå for tværgående pædagogisk udvikling og sikre videndeling på tværs. 2. Implementere organisationsomlægning til Campus-enheder. Har bl.a til formål at højne videndeling på tværs af organisationen samt på det pædagogiske felt. Antallet af chefer er reduceret og antallet af pædagogiske ledere er øget. Det skal bl.a. sikre, at FPDG udfoldes i organisationen. 3. Reorganisering af vejlederfunktionen og coachfunktionen til fælles centre 4. Alle afdelinger og teams på skolen arbejder med ”En bedre og øget læringsuge”. Dette er en konsekvens af, at TCAA har vedtaget en læringsuge på 28 timer allerede fra 1. august 2014. Dette samt de nye rammer for lærerarbejdet skal give rum for mere samvær mellem elever og lærere, inddragelse af nye pædagogiske metoder, mere elevaktivitet etc. Skoleåret 14/15 vil være et år, hvor de nye rammer skal afprøves, og hvor der skal udvikles nye metoder på baggrund af FPDG. 5. Læringsledelse og konsekvens i undervisningen på medieproduktion (Medie College). 6. Teambaseret didaktik og undervisningsplanlægning på mureruddannelsen (Construction College). 7. Læringsledelse, klare mål og feedback på indgangen; Mad til mennesker (Food College). 8. Fagteams som grundlag for en mere sammenhængende læring på indgangen; Dyr, planter og natur (Agri College). 9. Brug af kollegial feedback i teams og på tværs af teams på indgangene; Krop og stil og Sundhed (Style & Wellness College), pædagogik og omsorg (Dental College) 10. Endvidere et antal IT-projekter EUD i vækst. Her er hoveddelen lagt på udvikling af det pædagogiske miljø på skolen. Derfor vil en del af arbejdet med FPDG blive igangsat via dette projekt.
Hvordan sikrer skolens ledelse, at grundlaget bliver udmøntet, fx i skolemiljøet og undervisningen?	Der er udvalgt ambassadør-partnere i hver afdeling, og sammen med uddannelseslederne knytter disse sig ind mod det nye pædagogiske kraftcenter: Pædagogisk Xperimentarium. Dette med formålet at sikre en forankring af de pædagogiske tiltag i de enkelte afdelinger og hermed også lærerteams.

Hvordan vil skolen evaluere effekten af arbejdet med FPDG?	Løbende foretages der evalueringer igennem de forskellige indsatser, som igangsættes fra Pædagogisk X-perimentarium. Vi forventer også, at undervisningsevalueringerne indirekte kan afspejle nogle af de indsatser, som foretages. Derudover vil FPDG være på dagsordenen på lederseminar og i chefgruppen. Undervisningsevalueringerne skal i højere grad via systematik, dialog og opfølgning skabe grundlag for målrettede indsatser.
--	--

4.2. Styrket differentiering

Indsats nr.:	Titel: Støttefunktioner udgår fra det normative felt
Baggrund for indsatsen (beskrivelse af problemstillingen, jf. analyse af skolens udfordringer i afsnit 2):	<p>Vi har i en årrække oprustet vores vifte af støttefunktioner, som er tilknyttet grundforløbet (eks. coachordning, psykologordning og vejledning), og med grundforløbspakker rettet mod elever med særligt behov, har vi haft mange tilbud for de udfordrede elever, som har brug for støtte af forskellig karakter.</p> <p>Vi oplever, at dette "støtte-korps" har haft en afsmitning på organisationens kultur, således at eleverne bliver mødt med de mange støttefunktioner som et naturligt tilvalg. Fx har vi på nogle afdelinger screenet elevernes behov for psykologisk støtte ved start på grundforløb¹³.</p> <p>Vi ønsker at stoppe denne udvikling således, at skolen i højere grad stimulerer eleverne i det normative felt (en vejleder, coach, psykolog eller lign. skal være noget, man rekvirerer). Det er vigtigt, at skolen ikke sender et signal til eleverne om, at vi forventer, at de har nogle udfordringer, før de er kommet "ind af døren".</p> <p>Det skal være ekstraordinært at have brug for en coach eller en psykolog. Vi ønsker at have en kultur, hvor eleverne selv er opsøgende overfor fx vejledning eller lign.</p> <p>Samtidig med en nedtoning af støttefunktionerne omkring svage elever, ønsker vi en oprustning af vores indsatser i forhold til at udfordre alle elever, så de bliver så dygtige, som de kan.</p>
Hvilke konkrete aktiviteter vil skolen sætte i gang?	<ul style="list-style-type: none"> - FVU-pakker: Vi vil under forudsætning af, at vi kan udvikle en driftsmæssig forsvarlig model, udbyde FVU-pakker for den relevante målgruppe. Det skal ligge som et fast modul i ugeskemaet, således det ikke kolliderer med det ordinære skema. - Fagrettet socialisering: Skolen vil udbyde en række aktiviteter med henblik på faglig socialisering. Skolen har besluttet at skemalægge 28 timer om ugen, hvilket er 2-3 timer mere end det nye reformudspil lægger op til. Disse timer skal bl.a. gå til dette.
Hvem er målgruppen for den styrkede differentiering? (fx klasse, hold, afdeling)	Grundforløbs elever
Hvilken effekt forventer skolen, at arbejdet med denne indsats har på elevernes præ-	Vi ønsker at skabe et værested for dem, der vil lære.

¹³ Som et led i et projekt "SPIRE" – i samarbejde med taleinstituttet/Aalborg kommune og andre erhvervsskoler i Aalborg.

stationer, fastholdelse og evt. tilfredshed?	
Hvorledes skal indsatsen evalueres? Herunder evt. delmål	<ul style="list-style-type: none"> - Vi forventer en stigning i antal årselever på FVU-området. - Vi forventer at øge mængden af tværfaglige projekter.
Planlagt starttidspunkt	0108 2014
Planlagt sluttidspunkt	3101 2015

4.3. Stærkere kobling mellem skoledel og praktikdel

Indsats nr.:	Oparbejde en fælles database
Baggrund for indsatsen (beskrivelse af problemstillingen, jf. analyse af skolens udfordringer i afsnit 2):	Vi mangler en skabelon til systematisk overblik, hvorigennem vi kan kvalificere skolens opsøgende arbejde. Vi ønsker at øge kontakten til virksomhederne via løbende information omkring elevernes status/progression under skoleopholdene.
Hvilke konkrete aktiviteter vil skolen sætte i gang?	Vi vil igangsætte et tværgående projekt, som skal styrke relationen mellem skole og virksomheder.
Hvem er målgruppen for indsatsen? (fx klasse, hold, afdeling, praktiksteder)	Hovedforløbene.
Hvilken effekt forventer skolen, at arbejdet med denne indsats har på elevernes præstationer, fastholdelse og evt. tilfredshed?	Øget engagement og forståelse fra virksomhederne omkring de aktiviteter, der pågår på skolen.
Hvorledes skal indsatsen evalueres? Herunder evt. delmål	Vi håber på at opbygge et sådant systematisk overblik, at vi er i stand til at opfylde kravene omkring dokumentation i Handlingsplan for øget gennemførelse 2015.
Planlagt starttidspunkt	August 2014.
Planlagt sluttidspunkt	Marts 2015.

4.4. Styrkelse af det praktikpladsopsøgende arbejde

Beskrivelse af indsatser (Produkt- og procesmål angives i tabel 4.1 – 4.4)	
1	I forbindelse med oprettelse af praktikcentret vil vi sikre, at konsulenterne får et fagligt fællesskab omkring det opsøgende arbejde. Det betyder, at fokus ændres fra fagfaglighed i det enkelte college til en fagfaglighed omkring salg og kundekontakt i praktikcentret.
2	Praktikcentrets opgave bliver i væsentlig grad at forbedre forholdet til virksomhederne gennem et øget samarbejde omkring lærlingepotentialet – både i skolepraktikordningen og på grundforløbet. Samarbejdet skal initiere en øget forståelse og forventningsafstemning mellem skole og virksomhed, således skolen/virksomheden opnår konsensus for, hvad vi i fællesskab forventer af kommende lærlinge indenfor et givent område – de faglige, personlige og sociale kompetencer.
3	Praktikcentret indgår som en naturlig del af de muligheder, der er for at udnytte ”praktikhuller” i virksomhederne. Praktikcentret er derfor med til, i samarbejde med virksomhederne, at udvikle nye måder i brugen af praktikaftaler.

4	I samarbejde med skolens internationale koordinatore vil praktikcentret øge mulighederne for at blive sendt til udlandet i kortere eller længere perioder – dette med henblik på styrkelse af lærlingens personlige og sociale kompetencer.
---	---

Tabel 4.4-1 Skolens mål for indgåelse af uddannelsesaftaler (antal aftaler)

	2012 fakt.	2013 fakt.	2014 mål	2015 mål
Ordinære uddannelsesaftaler	773	468	460	470
Kombinationsaftaler	3	3	3	3
Restuddannelsesaftaler	301	350	420	500
Korte uddannelsesaftaler	225	173	200	220
Ny mesterlæreaftaler	232	194	190	190
Delaftaler under skolepraktik	96	126	190	240

Tabel 4.4-2 Skolens mål for alternative muligheder til at få elever uden uddannelsesaftale i praktik (antal elever)

	2012 fakt.	2013 fakt.	2014 mål	2015 mål
Praktik i udlandet	17	18	30	35
VFU for elever i skolepraktik	318	383	380	370

Tabel 4.4-3 Hvor lang tid er elever uden uddannelsesaftaler i alternativer til uddannelsesaftaler (samlet antal uger)?

	2012 fakt.	2013 fakt.	2014 mål	2015 mål
Praktik i udlandet	626,7	829,1	1150	1300
VFU for elever i skolepraktik	1439,1	1610,9	1600	1560

Tabel 4.4-4 Skolens mål for det praktikpladsopsøgende arbejde (antal virksomheder)

	2012 fakt.	2013 fakt.	2014 mål	2015 mål
Antal godkendte virksomheder <u>med</u> elever, som skolen har haft telefonkontakt med	Se nedenstående	Se nedenstående	Se nedenstående	Se nedenstående
Antal godkendte virksomheder <u>med</u> elever, som skolen har besøgt	Se nedenstående	Se nedenstående	Se nedenstående	Se nedenstående
Antal godkendte virksomheder <u>uden</u> elever, som skolen har haft telefonkontakt med	Se nedenstående	Se nedenstående	Se nedenstående	Se nedenstående
Antal godkendte virksomheder <u>uden</u> elever, som skolen har besøgt	Se nedenstående	Se nedenstående	Se nedenstående	Se nedenstående
Antal <u>ikke</u> -godkendte virksomheder, som skolen har haft telefonkontakt med	Se nedenstående	Se nedenstående	Se nedenstående	Se nedenstående
Antal <u>ikke</u> -godkendte virksomheder, som skolen har besøgt	Se nedenstående	Se nedenstående	Se nedenstående	Se nedenstående

Skolen har ikke for nuværende et system, som kan give nogle reelle tal herfor. En planlagt strategisk indsats på området blev udskudt grundet organisatoriske ændringer i forbindelse med implementeringen af skolens praktikcenter, men forventes igangsat i medio 2014 (se indsats beskrivelsen i ovenstående afsnit 4.3).

Tabel 4.4-5 Evaluering af skolens praktikpladsopsøgende arbejde

Hvor mange ressourcer afsatte skolen i 2013 til det opsøgende arbejde (arbejdstimer og/eller lønkroner)?	Lønninger til personale: 6.832.798 kr. Andre omkostninger til praktikpladsopsøgende arbejde: 730.732 kr.		
Hvordan tilrettelagde skolen i 2013 sin opsøgende aktivitet, herunder strategi for at undgå ikke-besatte praktikpladser inden for det geografiske og branchemæssige område, som skolens praktikpladsopsøgende virksomhed dækker?	TCAA har i 2013 haft opsøgende medarbejdere på alle uddannelser med decentral ansættelse og forankring i deres uddannelsesområde, men med en central koordinering med hensyn til lovgrundlag, præmieordninger, strategi, udveksling af god praksis etc. Den samlede økonomi med hensyn til opsøgningen har ligeledes været placeret centralt. Der har løbende været igangsat særlige indsatser gennem 2013 f.eks.: <ul style="list-style-type: none"> • Indsatser i yderområderne på forskellige uddannelser og brancher for at gøre eleverne mere mobile. Det er primært sket gennem oplysning og vejledning til eleverne, synliggørelse af de ledige pladser osv. • Særlige kampagner på EUX-området. • Brug af Praktik+ til løbende kontrol af godkendte, men ikke besatte lærepladser. • Særlige kampagner på baggrund af AUB-projekter. F.eks. samarbejde med andre skoler på dataområdet for at synliggøre og samarbejde bedre om praktikpladsmulighederne. 		
Har skolens erfaringer fra 2013 givet anledning til ændringer i det opsøgende arbejde? (sæt kryds)	Ja	x	Den gavnlige effekt af at have en central koordinering af det opsøgende arbejde har gjort, at al aktivitet på praktikpladsopsøgningsområdet fra 1. januar 2014 er en del af skolens praktikcenter. De enkelte opsøgende medarbejdere bliver ansat formelt i praktikcentret og indgår naturligt i samarbejdet med skolepraktikinstruktørerne om at øge antallet af indgåede uddannelsesaftaler.
	Nej		
Hvordan har skolen koordineret sin indsats med andre erhvervsskoler, faglige udvalg/lokale uddannelsesudvalg, regioner, kommuner og andre aktører på området, herunder hvordan regionernes arbejdsmarkedsbalancer mv. indgår i det praktikpladsopsøgende arbejde?	<ol style="list-style-type: none"> 1. Via samarbejder som beskrevet ovenfor mellem skoler. 2. Via EUD-samarbejdet under Nordjyske Erhvervsskoler, hvor vi bl.a. arbejder med forhold på praktikpladsområdet. 3. Med regionen via konkrete projekter, hvor vi lige nu har en større bevilling til styrkelse af samarbejdet mellem praktikcentre i regionen. 4. Via AUB-projekter med de faglige/lokale uddannelsesudvalg. 		

Har skolens erfaringer fra 2013 givet anledning til ændringer i koordineringen? (sæt kryds)	Ja	x	Koordineringen mellem skoler vil fremover være i samarbejdet mellem skolernes praktikcentre. Det bliver endvidere forventeligt her, at regionale projekter vil blive forankret og implementeret.
	Nej		
Hvilken rolle har skolens eventuelle praktikcenter haft i det opsøgende arbejde?			
Har en eventuel etablering af et praktikcenter på skolen medført ændringer i skolens organisatoriske placering af det opsøgende arbejde? (sæt kryds)	Ja - ligger nu i praktikcenteret	X	
	Nej - ligger samme sted		
	Har ikke praktikcenter		

Bilag: Regnskab for ekstra indsatsområde (bevilget i 2012 eller tidligere)

Regnskab for indsats 129972: Udvikling af nye pædagogiske praksisformer:					
Der anvendes i regnskabet FoU takst for timer kr. 299					
Del 1: Technology College: Faglige fordybelse på datauddannelserne:					Forbrug i alt
20 lærere på kursus i "Tidlig opsporing af elever med behov for ekstra støtte"	20 * 4 timer	80 timer			23920
Udviklingstimer i forbindelse med det udvidede grundforløb på data.					
6 faglærere samt elevcoach á 40 timer	6 * 40 timer	240 timer			71760
Ekstra faglige udviklingstimer efter skoletid.					
Udvikling af materiale mv.	25 timer				
40 uger á 3 timer + forberedelse	<u>150 timer</u>	175 timer			52325
Opsamling af dokumentation, beskrivelsesarbejde v/ teamleder på afdelingen		25 timer			7475
Del 2: Cooperative learning på Agri College - jordbrugsuddannelserne					
Kurser ved True North - 4 dages kurser for 18 lærere (grundlaget for arbejdet med nye metoder)					
Kursus gebyr for 18 lærere i 4 dage.					
	Projektetsdel af udgiften i 2012		100000		
	Gebyr i 2013		<u>54999</u>		154999
Timer for deltagende lærere					
18 lærere á 30 timer:		540 timer			161460
Samlet forbrug på 129972					471939
Bevilget af UVM					440000
Egenfinansiering					31939
Krævet egenfinansiering					0

Regnskab for indsats 129977: Elevkulturprojekt										
Der anvendes i regnskabet FoU takst for timer kr. 299										
									Forbrug i alt	
Ansættelse af fastkoordinator på EUX - delen som forsøg. Er nu permanentgjort efter forsøget (se beskrivelse i afsnit 3)										
				8 mdr. à 75 timer	600 timer					179400
				Udgift til tværfaglige arr.						28625
						Samlet forbrug på 129977				208025
						Bevilget af UVM				105000
						Egenfinansiering				103025
						Krævet egenfinansiering				0

Underskrift bestyrelsesformand

Dato:

Kurt Tinus Nielsen:
