



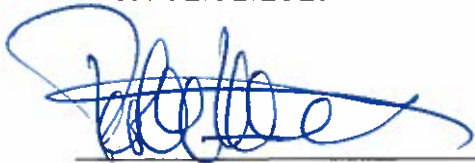
# Handlingsplan for øget gennemførelse 2017

TECHCOLLEGE

# Handlingsplan for øget gennemførelse 2017

Skolens navn: TECHCOLLEGE  
Institutionsnummer: 851401

Dato: 31.01.2017



Underskrift Bestyrelsesformand



**UNDERVISNINGS  
MINISTERIET**  
STYRELSEN FOR  
UNDERVISNING OG KVALITET

## Indholdsfortegnelse

<b>1. Klare mål i handlingsplanen 2017</b> .....	5
Mål 1: Flere elever skal vælge en erhvervsuddannelse direkte fra 9. eller 10. klasse .....	5
Vurdering af udviklingen i resultater .....	6
Beskrivelse og vurdering af indsatser.....	6
Fastsættelse af resultatmål .....	7
Mål 2: Flere skal fuldføre en erhvervsuddannelse .....	8
Vurdering af udviklingen i resultater .....	9
Beskrivelse og vurdering af indsatser.....	10
Fastsættelse af resultatmål .....	11
Mål 3: Erhvervsuddannelserne skal udfordre alle elever, så de bliver så dygtige, de kan .....	12
Vurdering af udviklingen i resultater .....	12
Beskrivelse og vurdering af indsatser.....	13
Fastsættelse af resultatmål .....	13
Vurdering af udviklingen i resultatet.....	14
Beskrivelse og vurdering af indsatser.....	15
Mål 4: Tilliden til og trivslen på erhvervsskolerne skal styrkes .....	15
Vurdering af udviklingen i resultater .....	16
Beskrivelse og vurdering af indsatser.....	16
Fastsættelse af resultatmål .....	17
<b>2 . Plan for det praktikpladsopsøgende arbejde.....</b>	<b>17</b>

Vurdering af udviklingen i resultater – jf. tabel 1.....	18
Vurdering af udviklingen i resultater – jf. tabel 2-3-4.....	21
Fastsættelse af resultatmål.....	22
Fremtidige strategiske mål:.....	24
Beskrivelse af det praktikpladssøgende arbejde.....	24
Organiseringen af praktikpladskonsulenterne:.....	25
<b>3. Det fælles pædagogisk og didaktiske grundlag.....</b>	<b>27</b>
Aktiviteter og opfølgning.....	28
Organisatorisk og pædagogisk handleplan.....	29
Professionelle læringsfællesskaber som middel til at nå målene.....	29
Obligatorisk pædagogisk modtageprogram for nye faglærere.....	29
Omlagt undervisning og nye lærerroller - differentiering.....	30
Abent Læringscenter.....	30
Differentiering – Rød-gul-grøn.....	30

## 1. Klare mål i handlingsplanen 2017

### Mål 1: Flere elever skal vælge en erhvervsuddannelse direkte fra 9. eller 10. klasse

Tabel: Antal elever som efter grundskolen søger EUD som 1. prioritet

Institution	Afdeling	2014	2015	2016		2017
		Antal ansøgninger	Antal ansøgninger	Antal ansøgninger, resultatmål	Antal ansøgninger	Antal ansøgninger, resultatmål
TECHCOLLEGE	Tech College Mariagerfjord	29				
	TECHCOLLEGE, Food	110	525		488	505
	TECHCOLLEGE - Erhvervsuddannelser i Hobro		16		12	16
	TECHCOLLEGE Technology	121				
	TECHCOLLEGE, Agri	55				
	TECHCOLLEGE, Auto	63				
	TECHCOLLEGE, Construction	77				
	TECHCOLLEGE, Dental	8				
	TECHCOLLEGE, Media	56				
	TECHCOLLEGE, Metal	35				
	TECHCOLLEGE, Style & Wellness	50				
	I alt	604	544		500	521

Note: Rapporten viser antal 1. prioritetsansøgninger til erhvervsuddannelserne for de elever, som forlader grundskolens 9. og 10. klasse. Hver elev kan søge op til 5 forskellige uddannelser i prioriteret rækkefølge. I denne rapport opgøres alene 1. prioritetsansøgninger til erhvervsuddannelserne. Rapporten er opgjort på baggrund af oplysninger trukket fra optagelse.dk i marts måned. Rapporten viser således kun søgningen fra grundskolen og ikke al søgning til erhvervsuddannelserne (søgning uden om den fælles tilmelding til ungdomsuddannelserne (FTU)).

## Vurdering af udviklingen i resultater

*Hvilke forhold har været afgørende for udviklingen i ansøgertallet til jeres skole – positive som negative forhold?*

Faldet i ansøgertallet til TECHCOLLEGE har været forventeligt bl.a. grundet det fastlagte karakterkrav, der er besluttet i EUD-reformen. Reformen har ligeledes medført nye overgangskrav og strukturer, som tilsammen har haft indflydelse på fald i ansøgertallet.

*Hvilke udfordringer er særlige for jeres skole?*

TECHCOLLEGE er særlig udfordret mht. at tiltrække nye ansøgere grundet skolens fysiske placering i Aalborg. TECHCOLLEGE er i stor konkurrence med de øvrige uddannelsesudbydere i Aalborg, hvilket betyder at potentielle elever har flere valgmuligheder, når de skal beslutte sig for, hvilken uddannelsesvej, de ønsker at gå.

## Beskrivelse og vurdering af indsatser

For TECHCOLLEGE kan følgende indsatser særligt fremhæves i arbejdet med, at få flere elever til at vælge en erhvervsuddannelse direkte efter 9. eller 10. klasse:

- Fra August 2016 er der på TECHCOLLEGE tilknyttet et 10 klassecenter med pt 80 tilmeldte elever. Det er TECHCOLLEGEs forventning, at tilknytningen af et 10 klassecenter medfører, at folkeskoleeleverne får et indgående kendskab til TECHCOLLEGEs uddannelser på EUD og EUX. Dette øger kendskabet til de uddannelser, som TECHCOLLEGE udbyder, og derigennem motiveres den enkelte til at ansøge til EUD/EUX det efterfølgende år.
- TECHCOLLEGE har reorganiseret studiecenteret og kommunikationsafdelingen således, at de to afdelinger nu er lagt sammen (Studie- og informationscenter). Formålet med sammenlægningen er, at skabe et tættere samarbejde mellem vejlederne og kommunikationsafdelingen. Dette for at opnå en mere målrettet markedsføring af TECHCOLLEGE rettet mod folkeskolerne og herigennem udbrede kendskabet til TECHCOLLEGEs uddannelser.
- Fra februar 2017 er der ansat to uddannelsesguider, som er organiseret i det nye studie- og informationscenter. De har til opgave at arbejde målrettet mod et tættere samarbejde med folkeskolerne, og skal årligt opsøge og skabe et samarbejde med 80 af folkeskolerne i Nordjylland. Uddannelsesguiderne er ligeledes ansvarlige for at øge besøgsfrekvensen til TECHCOLLEGE fra lærer og elever i folkeskolerne, således de ser og oplever uddannelsesmiljøet på TECHCOLLEGE.
- Markedsføringen/Branding af TECHCOLLEGE skal geografisk udbredes til i højere grad at være målrettet hele Region Nordjylland, for dermed at tiltrække flere elever direkte fra folkeskolen.

- Chefer og ledere fra TECHCOLLEGE involverer sig i grundskolernes bestyrelser, hvilket giver adgang til, at sætte erhvervsuddannelserne på dagsordenen i folkeskolernes styrrigsled. Der skabes ligeledes mulighed for at initiere aktiviteter, der giver folkeskoleeleverne indblik i erhvervsuddannelserne.
- Undersøgelser, foretaget af TECHCOLLEGE, har vist, at en stor procentandel af de elever der ansøger om at starte på TECHCOLLEGE, tidligere har været i brobygning på skolen. Dette har foranlediget, at TECHCOLLEGE har udbygget brobygningskonceptet, således flere fag bliver præsenteret for brobygningseleverne, og at der fastholdes en løbende dialog med eleverne fra brobygning efter opholdets afslutning.

Ovenstående indsats bliver evalueret og fulgt op på, når der foreligger opgørelse over antallet af nye ansøgninger i TECHCOLLEGEs Økonomi- og kvalitetsrapport.

## Fastsættelse af resultatmål

Resultatmål for 2017 er indsat i tabellen for klare mål 1.

## Mål 2: Flere skal fuldføre en erhvervsuddannelse

Tablet: Supplerende indikatorer for frafald

Institution	Afdeling	Frafalds indikatorer	2013			2014			2015			2016			2017		
			Antal Elever	Andel	Andel, landsplan	Antal Elever	Andel	Andel, landsplan	Resultatmål, andel	Antal Elever	Andel	Andel, landsplan	Antal Elever	Andel	Andel, landsplan	Resultatmål	
TECHCOLLEGE	TECHCOLLEGE	Frafald på grundforløbet 1. og 2. (afbrudt u. omvalg, 3 mdr. efter tilgang)	361	14,3%	14,0%	485	18,7%	15,8%		307	14,7%	15,1%				10%	
		Frafald på hovedforløb (afbrudt u. omvalg, 3 mdr. efter tilgang)	78	6,7%	7,4%	91	7,7%	8,4%		80	6,7%	8,0%				5%	
		Frafald i overgang ml. grundforløb 1. og 2. (ikke i gang med GF2 1 måned efter gennemførelse af GF1)												42	9,9%	6,7%	5%
		Frafald i overgang ml. grund- og hovedforløb (ikke i gang med hovedforløb 3 måned efter gennemførelse af GF2)	658	37,3%	45,7%	617	37,9%	46,4%		555	35,7%	46,3%				30%	
		I alt	Frafald på grundforløb 1. og 2. (afbrudt u. omvalg, 3 mdr. efter tilgang)	361	14,3%	14,0%	485	18,7%	15,8%		307	14,7%	15,1%				



		<b>Frafald på hovedforløb (afbrud u. omvalg, 3 mdr. efter tilgang)</b>	78	6,7%	7,4%	91	7,7%	8,4%			80	6,7%	8,0%				
		<b>Frafald i overgang ml. grundforløb 1 og 2 (ikke i gang med GF2 1 måned efter gennemførelse af GF1)</b>												42	9,9%	6,7%	
		<b>Frafald i overgang ml. grund- og hovedforløb (ikke i gang med hovedforløb 3 mdr. efter gennemførelse af GF2)</b>	658	37,3%	45,7%	617	37,9%	46,4%			555	35,7%	46,3%				

**Note:**

**Frafald på grundforløb 1 og 2 samt hovedforløb:** Rapporten viser, hvor mange elever der tre måneder efter start på uddannelsen er faldet fra. Det vil sige, at der er gået tre måneder efter personens start på uddannelsen uanset hvornår på året, eleven er startet.

**Frafald i overgang mellem grundforløb 1 og 2:** Opgørelsen af frafald i overgangen mellem grundløb 1 og 2 (Rapporten om Klare mål 2) er opdateret i handlingsplansrapporten, og indeholder derfor nyere tal end rapporten under menupunktet Klare mål 2 i Datavarehuset.

**Frafald i overgang mellem grundforløbet og hovedforløbet:** Rapporten viser hvor mange elever, der 1 måned efter at have gennemført grundforløb 2 ikke er i gang med et hovedforløb. Dette kan både være elever, der er faldet fra mellem grundforløbet og hovedforløbet. Det vil sige, at eleven på opgørelses tidspunktet ikke er overgået til hovedforløbet, eller elever der er startet på hovedforløbet, men faldet fra på opgørelses tidspunktet.

Rapporten er opgjort på baggrund af oplysninger fra institutionernes studieadministrative systemer EASY-A og EASY-P. Opgørelserne er dannet ud fra registreringer om kvalifikationer til hovedforløbet, adgangsmeldinger og skoleperioder fra EASY-A. Fra EASY-P er anvendt registreringer om uddannelsesaftaler og skolepraktik.

## Vurdering af udviklingen i resultater

*Hvilke forhold har været afgørende for udviklingen i fuldførelsen og frafaldet – positive som negative forhold?*

Jævnfør tabellen "Supplerende indikatorer for frafald", er frafaldet på TECHCOLLEGE under eller på næsten samme niveau som landsgennemsnittet på alle områder.

Udviklingen i frafaldet og fuldførelsen blandt TECHCOLLEGE elever er blandt andet resultatet af, at TECHCOLLEGE siden januar 2015 har udfoldet skolens strategi, der harmonerer med EUD-reformen, og samtidig gøre op med en række problemstillinger, der typisk knytter sig til erhvervsskolesektoren.

Implementeringen af TECHCOLLEGES strategi har betydet, at forventningsafstemningen mellem elev og skole er blevet strammet op, hvor TECHCOLLEGE fokuserer på de elever, der *kan* og *vil*, og som er engageret og motiveret for deres uddannelse. Der er udarbejdet regler for studieaktivitet, hvor eleverne bliver informeret om, at de har mødepligt til alle timer, pligt til at deltage aktivt i al undervisning, og pligt til at aflevere afleveringsopgaver. I tilfælde af at forventningerne til studieaktiviteten ikke bliver indfriet, er konsekvensen, at eleven efter tre advarsler kan udmeldes fra skolen.

Timetallet er blevet øget fra 25 lektioner á 45 minutter til 28 timer á 60 minutter. Det betyder en forøgelse af skoletiden på ca. 30%.

Der er med andre ord en række forhold, der skaber en oplevelse af, at både elever og medarbejdere skal være engageret og gøre sig umage. Tilsammen har disse forhold indflydelse på fuldførelsen og frafaldet. Dette betyder, at der er elever, der bliver frasorteret, hvis ikke de er egnede til at gå på skolen under de forudsætninger, som er nævnt ovenfor. Samtidig har de elever, der starter på en uddannelse større motivation og engagement for deres uddannelse og dermed større sandsynlighed for at fuldføre.

## Beskrivelse og vurdering af indsatser

Til at reducere frafaldet og højne fuldførelsen har TECHCOLLEGE primært fokus på følgende indsatser:

- TECHCOLLEGE har omlagt vejlederfunktionen således, at der anvendes flere ressourcer til en coach/støttefunktion. Intentionen med flere coach/støttefunktioner er, at fastholde flere af de elever, efter de har fået stillet en eventuel diagnose. TECHCOLLEGE vurderer at disse elever skal have en særlig støtte gennem coaching, hvor eleverne motiveres til at finde løsninger på deres udfordringer og fuldføre deres uddannelse på trods af deres diagnose.
- TECHCOLLEGE har via Aalborg Kommune tilknyttet en psykolog, som er på skolens adresse to gange ugentligt, som elever med en henvisning fra deres studievejleder kan kontakte. Tilbuddet er gratis og anonymt. Formålet er at hjælpe den enkelte med at skabe overskud til at fuldføre uddannelsen til trods for eventuelle udfordringer.
- Der bliver afholdt adskillige sociale aktiviteter som eksempelvis elevfester, TECHCHALLENGE, fredagsbar mv. til at understøtte socialiseringen blandt eleverne og skabe en identitet som elev på TECHCOLLEGE. Hensigten med at fokusere på udbuddet af sociale aktiviteter er, at eleverne samlet set står stærkere, og er mere robuste i forhold til at gennemføre grundforløbet, hvis de føler en tilknytning til TECHCOLLEGE og deres studiekammerater.
- TECHCOLLEGE vil i samarbejde med praktikcentret øge antallet af praktikaftaler mellem elever og mester allerede i grundforløbet. Tidligere erfaringer har vist en effekt ved, at eleven udviser stor punktlighed, og er meget stabile. Herved er der større sandsynlighed for at fuldføre sin uddannelse.
- Elevernes generelle trivsel skal øges som led i at reducere frafaldet og fastholde eleverne på TECHCOLLEGE. De konkrete indsatser målrettet mod elevernes trivsel kan læses under klare mål 4 i handlingsplanen for øget gennemførelse.

Ovenstående indsatser bliver evalueret og fulgt op på, når der foreligger egne opgørelse over frafald og fuldførelse i TECHCOLLEGEs Økonomi- og kvalitetsrapport, der foreligger hvert kvartal.

## Fastsættelse af resultatmål

*TECHCOLLEGE har følgende resultatmål for 2017 (Se også tabel "Supplerende indikatorer for frafald"):*

- Frafald på grundforløb 1 og 2 på 10%
- Frafald i overgang mellem grundforløb 1 og 2 (ikke i gang med GF2 1 måned efter) på 5%
- Frafald i overgang mellem grund- og hovedforløb (ikke i gang med hovedforløb 3 måned efter gennemførelse af GF2) på 30%
- Frafald på hovedforløb (afbrudt u. omvalg, 3 mdr. efter tilgang) på 5%

## Mål 3: Erhvervsuddannelserne skal udfordre alle elever, så de bliver så dygtige, de kan

Tabel: Tilgang til eux, talentspor, fag på ekspertniveau og fag på højere niveau

Institution	Afdeling		2014			2015			2017
			Antal	Andel	Andel landsplan	Antal	Andel	Andel landsplan	Resultatmål andel
TECHCOLLEGE	TECHCOLLEGE	Fuldførte med fag på ekspertniveau							
		Tilgang til fag på højere niveau end det obligatoriske							
		Tilgang eux	123	4,0%	2,1%	68	2,7%	5,0%	5%
		Tilgang talentspor						0,6%	
	I alt	Fuldførte med fag på ekspertniveau							
		Tilgang til fag på højere niveau end det obligatoriske							
		Tilgang eux	123	4,0%	2,1%	68	2,7%	5,0%	5%
		Tilgang talentspor						0,6%	

Note: Rapporten viser data for to af de fire indikatorer for mål 3.1:

"Tilgang til eux" viser andelen af eux-elever, der er startet på en erhvervsuddannelse (dvs. enten grundforløbets 1. eller 2. del eller hovedforløbet) i et givent kalenderår i forhold til alle elever, der er startet på en erhvervsuddannelse. "Tilgang til talentspor" viser andelen af elever, som er startet på erhvervsuddannelsens hovedforløb i et kalenderår i forhold til alle elever med tilgang til hovedforløbet i året. Celler med under 3 observationer diskretioneres og markeres med bindestreg (-). Ved "andele" er diskretionerede celler tomme.

Bemærk: Data for "Fuldførte med fag på ekspertniveau" og "tilgang til fag på højere niveau end det obligatoriske" først forventes at være tilgængelige i Datavarehuset senere på året.

## Vurdering af udviklingen i resultater

*Hvilke forhold har været afgørende for udviklingen – positive som negative forhold?*

Tilgangen til EUX på TECHCOLLEGE er lavere end landsgennemsnittet, hvilket bl.a. skyldes at praktiksituationen på området er udfordret.

Arbejdsmarkedet finder det uheldigt, at få et begrænset udbytte af lærlingen i forhold til de ordinære praktikelever, da en EUX-elev har mere skoletid og mindre praktiktid.

TECHCOLLEGE er ligeledes udfordret i logistik og drift, såfremt EUX-uddannelsen skal gennemføres efter intentionerne. Kombinationer af fag og timetal for flere af studieretningerne er ikke koordineret blandt arbejdsmarkedets parter, hvilket skaber en del udfordringer og frustrationer blandt udbyderne. TECHCOLLEGE udbyder som udgangspunkt EUX-uddannelser, hvor der er en tilkendegivelse fra markedet (herunder fra virksomhederne), om mulighed for hhv. praktikpladser samt daglige faglige opgaver, der kan stimulere de praktiskmål, der knytter sig til uddannelsen. På den baggrund har TECHCOLLEGE valgt at reducere udbuddet af EUX for at sikre at eleverne kan afsættes på markedet, hvilket naturligvis vil have en indvirkning på udviklingen i tallene.

## Beskrivelse og vurdering af indsatser

For at højne tilgangen til EUX har TECHCOLLEGE igangsat følgende indsatser:

- TECHCOLLEGE afholder en isoleret informationsaften for potentielle nye elever, hvor der sættes fokus på at vejlede om de særlige krav, der er til EUX, og de muligheder en EUX giver.
- TECHCOLLEGE arbejder på, at EUX får sin egen uddannelsesidentitet på lige fod med f.eks. EUD og HTX. Skolen har derfor ansat lærere, som kun er tilknyttet EUX samt en uddannelsesleder, som har det fulde ansvar for EUX.
- TECHCOLLEGE har etableret et uddannelsescenter, der varetager ekstra undervisning af grundfag. Målet er primært at tilvejebringe de aktuelle overgangskrav, der skal være på plads for, at den pågældende elev kan påbegynde et hovedforløb senere i læretiden. Uddannelsescenteret samler alle elever på fastlagte tidspunkter indenfor og udenfor den ordinære skoletid.

Ovenstående indsatser bliver evalueret og fulgt op på, når der foreligger en opgørelse over tilgangen til EUX i TECHCOLLEGEs Økonomi- og kvalitetsrapport.

## Fastsættelse af resultatmål

TECHCOLLEGE har fastsat som resultatmål for 2017, at tilgangen til EUX skal øges med 5% (se også tabel "Tilgang til EUX, talentspor, fag på ekspertniveau og fag på højere niveau").

Tabel: Beskæftigelsesfrekvens for nyuddannede

Institution	2012				2013				2014			
	Beskæftigelsesfrekvens	Beskæftigelsesfrekvens, landsplan	Antal færdiguddannede	Antal færdiguddannede, landsplan	Beskæftigelsesfrekvens	Beskæftigelsesfrekvens, landsplan	Antal færdiguddannede	Antal færdiguddannede, landsplan	Beskæftigelsesfrekvens	Beskæftigelsesfrekvens, landsplan	Antal færdiguddannede	Antal færdiguddannede, landsplan
TECHCOLLEGE	0,63	0,71	846	33.187	0,67	0,7	920	33.123	0,68	0,72	919	33.449

Note: Frekvenserne er et gennemsnit af beskæftigelsen i kalenderåret efter endt uddannelse. Det vil sige, at for elever, som blev færdiguddannede i 2013, er frekvenserne et udtryk for den gennemsnitlige beskæftigelse i 2014. Institutionsoplysningerne knytter sig til den institution, hvor eleven er afgangsmeldt fra. Beskæftigelsesfrekvenserne kan generelt være mindre præcise på uddannelser med relativt få elever og stor andel af kvinder, idet kvinder oftere end mænd vil have en barselsfrekvens/deltid. Bemærk, at der ingen øvre grænse for beskæftigelsesfrekvens er. Hvis den enkelte eksempelvis har to deltidsjob, kan beskæftigelsesfrekvensen overstige 1,0. Hvis en færdiguddannet kun arbejder halv tid, vil beskæftigelsesfrekvensen være 0,5. Erhvervsuddannede, som ikke har indbetalinger til ATP i perioden, indgår med 0,0 i beregningen af beskæftigelsesfrekvenserne.

## Vurdering af udviklingen i resultatet

*Hvilke forhold - positive som negative forhold - forventer I, kan have betydning for udviklingen i beskæftigelsesfrekvensen i jeres lokalområde for jeres uddannelser?*

Beskæftigelsesfrekvensen for færdiguddannede elever ligger på linje med landsgennemsnittet. TECHCOLLEGEs uddannelsesudbud er mangfoldigt og dækker over en række brancher, der alle udvikler sig dynamisk. Der opleves store bevægelser i beskæftigelsen afhængig af politiske udmeldinger, eksempelvis i forhold til lokale beslutninger om større offentlige renoveringer og nybyggerier. Nogle fag og brancher kan være vækstmotorer for andre fag. TECHCOLLEGE oplever eksempelvis, at VVS og energi har en positiv udvikling, hvilket påvirker el-området. Det er væsentlig for TECHCOLLEGE, at sikre beskæftigelse til nyuddannede elever, således at de indgår i den branche, som uddannelsen har rettet sig imod. For at understøtte dette forhold har TECHCOLLEGE fokus på løbende at tilpasse og justere uddannelserne i forhold til markedets krav og forventninger. Ved at bringe "virkeligheden" ind i skolens undervisning og samtidig få muligheden for at inddrage nye teknikker, hardware og udstyr generelt, forventer TECHCOLLEGE, at der blive fokus fra virksomhederne på, at få tilgang til den aktuelle viden og dermed en øget motivation for at ansætte ny udklækkede elever.

## Beskrivelse og vurdering af indsatser

Til at forbedre beskæftigelsesmulighederne for TECHCOLLEGEs elever har skolen fokus på følgende indsatser:

- TECHCOLLEGE følger beskæftigelsesfrekvensen gennem det praktikpladssøgende arbejde, der pågår i skolens praktikcenter. Centeret besøger en stor del af de regionale virksomheder, hvor igennem dialog skaber et billede af de aktuelle kompetencebehov i brancherne (Centeret har 10 konsulenter, der primært besøger virksomheder).
- Et udslag af monitorering fra ovenstående beskrevne indsats ses bl.a., når skolen modtager 140 ansøgere til uddannelsen som kosmetikker, men vælger at optage under halvdelen, idet der ikke er beskæftigelsesmuligheder, der er rettet mod denne uddannelse. Samme forhold gør sig gældende på Digital Media, hvor ansøgningsfeltet er højt og beskæftigelsen lav.

## Mål 4: Tilliden til og trivselen på erhvervsskolerne skal styrkes

Tabel: Elevernes trivsel

Institution	Afdeling		2015		2017
			Resultat	Resultat, landsplan	Resultatmål
TECHCOLLEGE	TECHCOLLEGE	Eleltrivsel (Generel indikator)	4,0	4,0	4,0
		Trivsel i praktik	3,9	4,1	4,0

Note: Rapporten viser to indikatorer for elevernes trivsel hhv. General Trivsel og Trivsel i praktik.

Generel Trivsel er den samlede indikator for elevtrivsel på erhvervsuddannelserne. Indikatoren består af de 28 spørgsmål som indgår i de fem separate indikatorer: Egen indsats og motivation, Læringsmiljø, Velbefindende, Fysiske rammer og Egne evner. Spørgsmål som indgår i indikatoren Praktik er ikke en del af Generel trivsel, da det kun er elever på hovedforløbet, som har besvaret spørgsmålene om praktik/skolepraktik.

Trivsel i praktik indeholder seks spørgsmål, som omhandler elevernes oplevelse af den støtte de fik til at finde en praktikplads, om de følte sig forberedte til skoleforløb, praktik eller skolepraktik, om det de lærer i skoleforløbene kan anvendes i praktikken, og om de er glade for at være i praktik eller skolepraktik. Spørgsmålene er kun stillet til elever på hovedforløbet. Afhængigt af om eleverne er i skolepraktik eller uddannelsesaftale, er der en mindre variation i formuleringen af spørgsmålene (f.eks. Jeg er glad for at være i praktik/Jeg er glad for at være i skolepraktik). Begge indikatorerne går fra 1-5, hvor 1 udtrykker den dårligst mulige trivsel og 5 udtrykker den bedst mulige trivsel

## Vurdering af udviklingen i resultater

*Hvilke forhold har været afgørende for udviklingen i elevernes trivsel – positive som negative forhold?*

På baggrund af TECHCOLLEGES strategi i 2015 blev det besluttet, at alle elever, der havde en forventning om at påbegynde en uddannelse på skolen, skulle møde til en informationsaften for at blive orienteret om forventninger og krav. Ligeså skulle eleverne hilse på lærergruppen og se de fysiske forhold. Efterfølgende har alle elever været til en samtale og blevet screenet, således at skolen kan skabe det mest optimale uddannelsesforløb for den enkelte elev.

Bevidstheden om, at skolen agerer seriøst og vil sikre, at eleverne bliver så dygtige som de kan, har påvirket stemningen blandt eleverne. En stor del af de elever, der ikke var uddannelsesparate, er ikke kommet ind på skolen, og er dermed ikke bidragsydere til EUD-uddannelsernes dårlige image. Den mere homogene elevmasse kombineret med en øget afklaring til uddannelse har bevirket, at eleverne trives bedre i fællesskabet. Samarbejdet blandt eleverne er mere ligeværdigt, og eleverne finder en styrke i fællesskabet.

Der er etableret en række elevarrangementer, hvor tilslutningen har været meget positiv og evalueringen ligeså. Eleverne tilrettelægger selv en del af de sociale tilbud, fester, sport m.m.

Skolens studieregelment er omskrevet og kommunikeret ud til alle elever og medarbejdere. Intentionen i det nye studieregelment er et opgør med sprogbrug om fastholdelse og frafald og med øget fokus på studieaktivitet og motivation for at blive i en pågældende uddannelsesretning. Undervisningen er blevet omlagt og alle afdelinger arbejder fokuseret med at implementere TECHCOLLEGE pædagogiske og didaktiske grundlag i undervisningen og på at kvalificere læringsstilene, således at der bl.a. indgår flere digitale værktøjer i undervisningen. Disse ændringer skaber ligeledes god forståelse blandt eleverne.

Ovenstående er tilsammen forhold der har medvirket til at styrke elevernes trivsel på TECHCOLLEGE.

## Beskrivelse og vurdering af indsatser

Følgende indsatser har TECHCOLLEGE særligt fokus på for at forbedre eller fastholde elevernes trivsel:

- Det er vigtigt for TECHCOLLEGE, at eleverne føler sig hørt. Derfor har hvert campus nedsat et elevråd med det formål, at involvere eleverne i skolen, og hvor eleverne har et forum, der agerer talerør for de emner, som de mener er essentielle, at skolen er opmærksomme på for at højne deres trivsel på skolen.
- TECHCOLLEGE investerer ½ million i de fysiske rammer på skolen med den hensigt at samle skolen og skabe en fællesskabsånd. Ligeledes ønsker TECHCOLLEGE, med en investering i de fysiske rammer, at få eleverne til at opleve en skole, der også kan fungere som værested og ikke kun lærested.
- Antallet af sociale arrangementer skal øges for at fremme elevernes tilknytning til TECHCOLLEGE og for at styrke elevernes sammenhold med deres holdkammerater.



Ovenstående indsatser bliver evalueret og fulgt op på, når resultaterne fra den årlige Elevtrivselsundersøgelse foreligger ultimo 2017.

## Fastsættelse af resultatmål

TECHCOLLEGE har fastsat som resultatmål for 2017, at indikatoren for "Generel Elevtrivsel" skal fastholdes på 4 og skal stige til 4 for indikatoren for "Trivsel i praktik" (se også tabel "Elevernes trivsel").

## 2 . Plan for det praktikpladsopsøgende arbejde

TECHCOLLEGE har oplevet en generel stigning i indgåelse af uddannelsesaftaler. En analyse af tallene viser en udvikling, der går i retning af, at flere virksomheder indgår "korte uddannelsesaftaler" med efterfølgende fornyelse/forlængelse af perioden i samme virksomhed. I forbindelse med skolens strategi for området (jf. afsnittet "Beskrivelse af det praktikpladsopsøgende arbejde") er det netop et af de områder, vi har fokus på således virksomhederne opfordres til at lave de korte uddannelsesaftaler lange.

Denne strategi understøttes af trepartsaftalen, og vi vurderer derfor en ændring i denne udvikling, hvor vi fremadrettet vil se flere længere eller hele uddannelsesaftaler. Faldet i skolepraktikelever skal ses som et udtryk for flere parametre. Dels et stigende antal uddannelsesaftaler, og dels en selektiv tilgang til indslusning i skolepraktik og en konstant opfølgning på EMMA kriterierne under forløbet i skolepraktik.

Vi forventer et faldende antal skolepraktikelever på baggrund af gode konjekturen i markedet. De stigende krav på grundforløbet forventes ligeledes at kunne aflæses i villigheden til indgåelse af uddannelsesaftaler direkte fra grundforløb og ud i en virksomhed.

Tabel 1: Hvad laver eleverne 3 måneder efter afsluttet grundforløb?

Institution	OPGØRELSESPERIODE (Periode hvor kvalifikationen er opnået)		2014 (1.1.-31.12.2014)			2015 (1.1.-31.12.2015)			2016 (1.1.-31.12.2016) RESULTATMÅL, andel
			Antal, institution	Andel, institution	Andel, Landsplan	Antal, institution	Andel, institution	Andel, Landsplan	
TECHCOLLEGE	INDIKATORER								
	I hovedforløb	I ordinær aftale	345	22,10	28,02	289	19,51	27,40	310
		I skolepraktik	290	18,58	12,92	229	15,46	12,93	200
		I restaftale	22	1,41	1,03	28	1,89	1,11	30
I anden type aftale		241	15,44	9,67	284	19,18	10,26		

	I uddannelse uden praktik	70	4,48	2,25	115	7,77	1,99	
Ikke i hovedforløb	Praktikpladssøgende	251	16,08	7,79	264	17,83	7,85	200
	Ikke praktik-pladssøgende	342	21,91	38,31	272	18,37	38,46	200

Kilde: Registeranalyse, STIL 2016

Note: Tabel 1 viser, hvor elever, der har afsluttet et grundforløb, befinder sig tre måneder efter, at de har opnået deres kvalifikation til hovedforløb. Herunder opgøres det, om eleverne er i gang med et hovedforløb, og i givet fald på hvilken måde. Tabellen viser desuden, hvor mange elever der ikke er i gang med et hovedforløb. Elever, der ikke er i gang med et hovedforløb, er elever, der har gennemført et grundforløb og som tre måneder efter enten er praktikpladssøgende eller ikke optræder i de øvrige statuskategorier i tabellen. Elever, der har afsluttet deres grundforløb i de angivne perioder, er medtaget i opgørelsen.

## Vurdering af udviklingen i resultater – jf. tabel 1

TECHCOLLEGE har i opgørelsesperioden oplevet et fald i antallet af grundforløbselever. Derved er rekrutteringsgrundlaget for virksomhederne faldet. Specielt de virksomheder som tidligere har haft tradition for rekruttering direkte fra grundforløbet, er udfordret med at finde elever på visse områder. Det er derfor vores vurdering, at nedgangen i "ordinær uddannelsesaftaler" direkte eller umiddelbart efter afsluttet grundforløb er nedadgående grundet nedgangen i GF elever. Det har samtidig en positiv effekt på antallet af skolepraktikelever, som i perioden er faldet. Årsagen til dette er, at virksomhederne søger andre rekrutteringskanaler end grundforløbet. Konsulentindsatsen, som primært er baseret på overgangen fra grundforløb og ud i en ordinær aftale, vil naturligt ændre sig til salget af uddannelsesaftaler med skolepraktikelever, når fokus fra virksomhederne er her.

Vi oplever på nuværende tidspunkt en stigende elevtilgang på netop de fag, som har haft udfordringer i forhold til rekruttering direkte fra grundforløbet, hvilket gør, at vi forventer en stigning i antallet af uddannelsesaftaler direkte fra grundforløbet. Elever i "anden type aftaler" – herved forstås delaftaler, er steget på baggrund af TECHCOLLEGEs strategi omkring det opsøgende arbejde, hvori skolen ikke længere indgår gratis VFU aftaler, men har fokus på, at elever bliver betalt for det pågældende stykke arbejde, de leverer i virksomheden. Denne aftalstype forventes at være nedadgående grundet den nye trepartsaftale, som begrænser brugen af netop delaftaler.

Med indførelse af systemet "praktikservice" har vi fået et system, hvor vi, i modsætning til praktikpladsen.dk og easy-systemerne, bevarer en kontakt til eleverne også efter endt GF. Nogle af vores elever fravælger aktivt muligheden for skolepraktik, og flere af disse vil fremgå af statistikken "ikke praktikpladssøgende". Med praktikservice er det lykkedes os at fastholde de elever, der tidligere fremgik af statistikken "ikke praktikpladssøgende" over til at være "praktikpladssøgende" og derved være tilgængelig for markedet.

Det kommende år vil fokus fortsat være rekruttering direkte fra grundforløbet, og derved sikre at elever ikke kommer i skolepraktik. Den succes TECHCOLLEGE har skabt i ekstra indgåede uddannelsesaftaler på over 30% målt over 2 år, fortsættes med yderlige høje mål (1820 uddannelsesaftaler i 2017). Dette strategiske mål kræver, at vi sikrer de rigtig elever, med de kompetencer der efterspørges i markedet. Derfor ligger udfordringen i at kvalificere eleverne i grundforløbet, således flere virksomheder får fokus på rekruttering direkte fra grundforløbet.

Tabel 2: Gennemsnitlig tid for en skolepraktikelev i skolepraktik, medtaget VFU

Institution	OPGØRELSESPERIODE (perioden hvor elever der er påbegyndt følges i 10 mnd.)	2013/2014 (1.8.2013-1.8.2014)		2014/2015 (1.8.2014-1.8.2015)		2015/2016 (1.8.2014-1.8-2015)
		INDIKATORER		Gennemsnitligt antal dage i SKP, medtaget VFU		Gennemsnitligt antal dage i SKP, medtaget VFU
TECHCOLLEGE	UDDANNELSER	Institution	Landsplan	Institution	Landsplan	
	Alle uddannelser	168	175	150	168	130
	Uddannelser inden for 'Omsorg, sundhed og pædagogik'	92	159	84	154	80
	Uddannelser inden for 'Kontor, handel og forretningsservice'		183		177	
	Uddannelser inden for 'Fødevarer, jordbrug og oplevelser'	120	159	109	155	100
	Uddannelser inden for 'Teknologi, byggeri og transport'	185	177	166	169	150

Kilde: Registeranalyse, STIL 2016

Note: Tabellen viser, hvor mange måneder en skolepraktikelev i gennemsnit opholder sig i skolepraktik i de første 10 måneder efter, at de er begyndt. Populationen i denne opgørelse er elever, der enten er startet i skolepraktik eller var i gang med skolepraktik i den angivne periode. Eleverne er fulgt 10 måneder efter startdatoen. Hvis eleven var i gang med skolepraktik i perioden, men er startet tidligere, følges eleven fra periodens startdato og 10 måneder frem. Hvis en elev har flere skolepraktikaftaler på samme uddannelse i perioden, er opfølgingsperioden opgjort ud fra den første aftale. Gennemsnitligt antal måneder i skolepraktik i de første 10 måneder efter indskrivning er opgjort ud fra varigheden af skolepraktikken fratrukket varigheden af evt. delaftaler. Delaftaler fratrækkes, fordi eleven formelt set er indskrevet i skolepraktik, når vedkommende er i gang med en delaftale. Varigheden er opgjort i hele måneder med en gennemsnitsvarighed pr. måned på 30,4 dage. Gennemsnitligt antal måneder i skolepraktik er opgjort med virksomhedsforlagt undervisning.

Tabel 3: Gennemsnitlig tid før en skolepraktikelev får første uddannelsesaftale

Institution	OPGØRELSESPERIODE (perioden hvor elever der er påbegyndt følges i 10 mnd.)	2013/2014 (1.8.2013-1.8.2014)				2014/2015 (1.8.2014-1.8.2015)				2015/2016 (1.8.2015-1.8.2016)	
		Gennemsnitligt antal <u>dage</u> SKP inden eleven opnår...				Gennemsnitligt antal <u>dage</u> SKP inden eleven opnår...				Gennemsnitligt antal i <u>dage</u> SKP inden eleven opnår...	
		... 1. rest-/kombinationsaftale		... 1. delaftale/korte aftale		... 1. rest-/kombinationsaftale		... 1. delaftale/korte aftale		... 1. rest-/kombinationsaftale	... 1. delaftale/korte aftale
INDIKATORER		Institution	Landsplan	Institution	Landsplan	Institution	Landsplan	Institution	Landsplan	RESULTATMÅL	
TECHCOLLEGE											
UDDANNELSER											
Alle uddannelser		183	171	129	131	180	178	113	118	170	100
Uddannelser inden for 'Omsorg, sundhed og pædagogik'		85	164	106	139	158	171	60	112	150	50
Uddannelser inden for 'Kontor, handel og forretningservice'			183		216		184		162		
Uddannelser inden for 'Fødevarer, jordbrug og oplevelser'		152	153	86	128	132	155	94	115	125	80
Uddannelser inden for 'Teknologi, byggeri og transport'		202	174	138	126	204	185	119	115	180	100

Kilde: Registeranalyse, STIL 2016

Note: Tabellen viser det gennemsnitlige antal måneder, der går, fra eleverne påbegynder et skolepraktikforløb, til de indgår deres første uddannelsesaftale. Populationen er elever, der enten er startet i skolepraktik eller var i gang med skolepraktik i den pågældende periode. Eleverne er fulgt 10 måneder efter startdatoen. Hvis eleven var i gang med skolepraktik i perioden, men er startet tidligere, følges eleven fra periodens startdato og 10 måneder frem. For elever med flere skolepraktikaftaler er opfølgingsperioden opgjort på baggrund af den første aftale. I tabellen er opgjort det gennemsnitlige antal måneder i skolepraktik inden første delaftale eller kortaftale og det gennemsnitlige antal måneder i skolepraktik inden første kombinationsaftale eller restaftale. En elev kan godt indgå i begge grupper, hvis eleven først indgår fx en delaftale og senere en restaftale. Gennemsnitligt antal måneder i skolepraktik i de første 10 måneder efter indskrivning er opgjort ud fra varigheden af skolepraktikken, indtil første aftale indgås. Perioden i skolepraktik er opgjort i antal måneder med en gennemsnitsvarighed pr. måned på 30,4 dage.

Tabel 4: Skolepraktikelever uden uddannelsesaftale efter 12 måneder i skolepraktik

Institution	OPGØRELSESPERIODE	2013/2014 (1.6.2013-1.6.2014)			2014/2015 (1.6.2014-1.6.2015)			2015/2016 (1.6.2015- 1.6.2016)
		Antal uden aftale	Andel uden aftale	Andel, Landsplan	Antal uden aftale	Andel uden aftale	Andel, Landsplan	RESULTATMÅL, andel
TECHCOLLEGE	Alle uddannelser	371	100	100	358	100	100	75
	Uddannelser inden for 'Omsorg, sundhed og pædagogik' (n = xx)	4	1,08	3,85	11	3,07	3,53	3
	Uddannelser inden for 'Kontor, handel og forretningsservice' (n = xx)			23,78			25,94	
	Uddannelser inden for 'Fødevarer, jordbrug og oplevelser' (n = xx)	65	17,52	13,57	78	21,79	13,95	18
	Uddannelser inden for 'Teknologi, byggeri og transport' (n = xx)	302	81,40	58,80	269	75,14	56,58	60

Kilde: Registeranalyse, STIL 2016

Note: Tabellen viser andelen af elever, der ikke indgår en uddannelsesaftale med en virksomhed i de første 12 måneder i skolepraktik. Skolepraktikelever uden uddannelsesaftale kan have gennemført et eller flere VFU-forløb som en del af skolepraktikken i den periode, hvor de ikke har haft aftale.

## Vurdering af udviklingen i resultater – jf. tabel 2-3-4

Siden oprettelsen af praktikcenteret, har TECHCOLLEGE haft et øget fokus på den pædagogiske indsats i forhold til at klæde elever/lærlinge på til arbejdsmarkedet. Indsatsen for at styrke den enkelte elevs sociale kompetencer er opprioriteret i centret, netop for at efterkomme markedets ønsker. Den faglige kompetence trænes/følges og om nødvendig styrkes i forhold til fremsatte praktikmål.

Denne indsats og fokusering på den enkelte elevs behov, har gjort, at eleven i højere grad bliver mere slagsbar blandt de virksomheder, der rekrutterer fra praktikcenteret. Tabellen "Gennemsnitlig tid for en skolepraktikelev i skolepraktik, medtaget VFU" viser tydeligt et fald på TECHCOLLEGE. Set i lyset af, at vi ikke bruger VFU aftaler, som andre skoler, vurderer vi dette resultat som rigtig godt, og det er vores forventning at denne tid er faldende i 2017.

Tabel 3 og 4 efterlader samme indtryk omkring arbejdet med de unges kompetencer og match ud i virksomhederne.

Vi ser ikke umiddelbart de store udfordringer, da det er en strategisk mål, at klæde vores elever/lærlinge bedst mulig på til arbejdsmarkedet. Denne indsats fortsætter med uændret styrke.

## Fastsættelse af resultatmål

### Produktionstal

Hver enkelt konsulent skal opfylde et produktionstal, som er sat til 100 uddannelsesaftaler pr år, pr fuldtids konsulent.

### Måltal

Måltallet er det tal der tilstræbes at opnå med de indsatser der ligger i kampagnebesøg, samt understøttende initiativer fra adm. og analyseenhed, geografiske nye markeder, uudnyttet praktikpladspotentiale, ny godkendelser og nye markeder/virksomheder.

Måltallet er 140 uddannelsesaftaler pr år, pr. fuldtids konsulent.

### Kampagnebesøg

Kampagnebesøg foretages ud fra en salgsstrategi, hvor skolens konsulenter konstant skal være til stede i markedet. Kampagnen defineres af henholdsvis det enkelte salgsteam og af centerchefen. Kampagnebesøgene er med til at opnå en højere repetitionsfrekvens af besøg hos virksomheder, der i forvejen har elever, og virksomheder der overvejer elever.

### Eksempler på kampagner:

- 1) Praktikselservice – et værktøj som skolen udbyder til elever/virksomheder
- 2) Mærkningsordning for virksomheder der har elever fra TECHCOLLEGE
- 3) Oplysning om konsekvenser af ny erhvervsuddannelsesreform.

Kampagnebesøg defineres som 4 kampagner pr år, pr konsulent á 50 virksomheder pr. gang. Samlet 200 styrede virksomhedsbesøg pr konsulent pr. år.

### Frømtidsmål

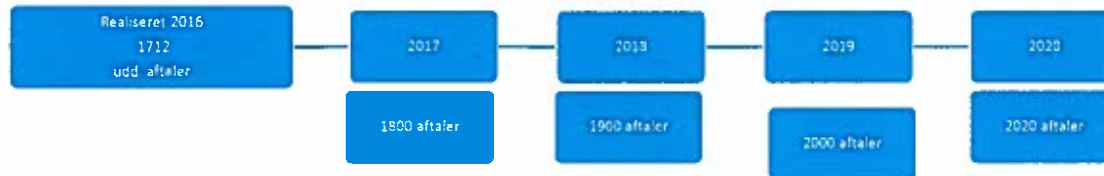
Frømtidsmål defineres af TECHCOLLEGE og indbefatter bl.a. virksomheder uden godkendelse, som opnår en godkendelse og efterfølgende ansætter en lærling. Virksomheder der ønsker at gøre brug af TECHCOLLEGE, og dermed overflytter elever til hovedforløb på TECHCOLLEGE. Virksomheder der ikke udnytter praktikpladspotentialet. Virksomheder der øger godkendelsesantallet, og dermed ansætter flere lærlinge.

Samarbejde med andre erhvervsskoler omkring uddannelser, hvor de pågældende skoler er fødeskole til TECHCOLLEGE.

Disse rammer for det opsøgende arbejde, justeres løbende i forhold til indtaget på grundforløbet, som er konsulenternes primære fokusområde. Derfor kan et salgsteam, i takt med stigende eller faldende indtag på grundforløb, justeres i antal medlemmer. Der tilføres eller fratages arbejdskraft i det enkelte team, som initieres ved omplacering af ressourcer i de enkelte salgsteam og blandt skolepraktikinstruktører. Denne dynamiske brug af arbejdskraft gør, at TECHCOLLEGE definerer salg som faglighed og ikke fagfagligheden, som primær kompetence blandt konsulenterne.



## Fremtidige strategiske mål:



## Beskrivelse af det praktikpladssøgende arbejde

Praktikcenteret blev en realitet i 2013, og på daværende tidspunkt besluttede TECHCOLLEGE, at samle både skolepraktikenheder og -konsulenter på samme adresse og under samme ledelse.

Det opsøgende arbejde udføres af i alt 13 fuldtids konsulenter. Konsulenterne har hver deres arbejds- og fagområde. Konsulenterne er ikke nødvendigvis fagfaglige, men har en faglighed forankret i salg (Jvf. beskrivelsen "Organiseringen af praktikpladskonsulenterne").

TECHCOLLEGE har løbende arbejdet med at udvikle konsulentrollen og ikke mindst at optimere strategi, salgsmål og fleksibilitet set i forhold til det marked erhvervsskolerne arbejder i. Samarbejdet med de omkringliggende erhvervsskoler er et fokusområde, hvor TECHCOLLEGE er udfordret på blandt andet brugen af forskellige former for uddannelsesaftaler såvel som brugen af VFU aftaler. I de områder hvor virksomheder har et geografisk overlap mellem to erhvervsskoler, der udbyder samme uddannelse, oplever konsulenterne et voksende konkurrenceelement.

TECHCOLLEGEs tilgang til det opsøgende arbejde er udmøntet i to hovedtanker:

### 1) Ansvarret tilbage til virksomheden.

Det er vigtig, vi som skole kender vores salgsopgave, og alene orienterer virksomhederne om de muligheder et samarbejde med vores skole skaber. Målet er at skaffe flere praktikpladser til vores elever. Det er ikke skolens opgave at agere arbejdsgiver, fagforening eller HR partner.

### 2) Åben og ærlig kommunikation.

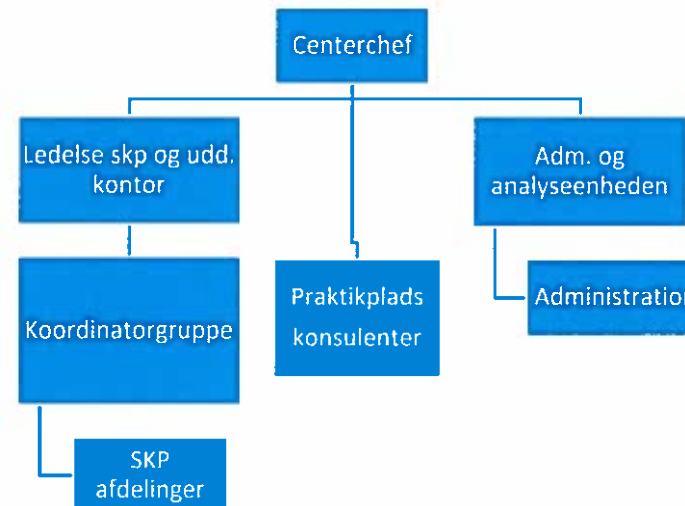
Praktikpladskonsulenten skal altid være åben og ærlig i sin kommunikation til virksomhed og elev. I de situationer hvor budskabet ikke alene har et positivt islæt, er det en af konsulentens kompetencer også her, at kan servere dette budskab på en åben, ærlig og sober måde.



Disse tanker relateres til skolens overordnede strategi og mere konkret til målsætning 2B:

*Alle medarbejdere er bevidste rollemodeller gennem adfærd med fokus på ordentlighed, ansvarlighed og positiv energi.*

Organiseringen af praktikpladskonsulenterne:



Praktikpladskonsulenterne er forankret direkte under praktikcenterchefen, med en støttefunktion i centerets "administrations og analyseenhed". Denne enhed har til opgave at støtte op omkring det enkelte salgsteam og generelt den praktikpladsopsøgende indsats. Det være sig i form af praktikpladstal, undersøgelse af markedsandele, definere kampagnebesøg, ringe kampagner samt overvåge markedet i forhold til virksomheder der ikke udnytter deres praktikpladspotentiale og potentielle virksomheder til ny godkendelse. Adm. og analyseenheden udarbejder også statistikmateriale til centerchef, direktion og bestyrelse.

Praktikpladskonsulenterne arbejder i salgsteam, og skal opnå et fælles mål for teamet. Teamet er et selvstyrende team, som afholder salgsmøder med praktikcenterchef omkring status på målopfyldelse. Salgsmøder i det enkelte team, afholdes 1 gang pr. måned.

For at opnå maksimal ydelse af de enkelte salgsteam, er det fastsat klare mål i form af produktionsmål, måltal, kampagnebesøg og fremtidsmål.

## **Produktionstal**

Hver enkelt konsulent skal grundlæggende opfylde et produktionstal, som er sat til 100 udd. aftaler pr år, pr fuldtids konsulent.

## **Måltal**

Måltallet er det tal der tilstræbes at opnå med de indsatser der ligger i kampagnebesøg, samt understøttende initiativer fra adm. og analyseenhed, geografiske nye markeder, uudnyttet praktikpladspotentiale, ny godkendelser og nye markeder/virksomheder.

Måltallet er 140 udd. aftaler pr år, pr. fuldtids konsulent.

## **Kampagnebesøg**

Kampagne besøg foretages ud fra en salgsstrategi, hvor skolens konsulenter hele tiden skal være til stede i markedet. Kampagnen defineres af hhv. det enkelte salgsteamet og af centerchefen. Kampagnebesøgene er med til at opnå en højere repetitionsfrekvens af besøg hos virksomheder der i forvejen har elever og virksomheder der overvejer elever.

Eksempler på kampagner: 1) Praktikservice – et værktøj som skolen udbyder til elever/virksomheder 2) mærkningsordning for virksomheder der har elever fra Tech college

3) oplysning om konsekvenser af ny erhvervsuddannelsesreform.

Kampagnebesøg defineres som 4 kampagner pr år, pr konsulent, af 50 virksomheder pr. gang. I alt 200 styrede virksomhedsbesøg pr konsulent pr. år.

## **Fremtidsmål**

Fremtidsmål defineres af Tech college og indbefatter bla. virksomheder uden godkendelse – som opnår en godkendelse og efterfølgende ansætter en lærling. Virksomheder der ønsker at gøre brug af Tech college og dermed overflytter elever til hovedforløb på Tech College. Virksomheder der ikke udnytter praktikpladspotentialet. Virksomheder der øger godkendelsesantallet og dermed ansætter flere lærlinge.

Samarbejde med andre erhvervsskoler omkring uddannelser hvor de pågældende skoler er fødeskole til Tech college.

Disse rammer for det opsøgende arbejde, justeres løbende i forhold til indtaget på grundforløbet, som er konsulenternes primære fokusområde. Derfor kan et salgsteam, i takt med stigende eller faldende indtag på grundforløb, justeres i antal medlemmer.

Der tilføres eller fratages arbejdskraft i det enkelte team, som initieres ved omplacering af ressourcer i de enkelte salgsteam og blandt skolepraktikinstruktører. Denne dynamiske brug af arbejdskraft gør, at Tech College definere salg som faglighed og ikke fagfagligheden, som primær kompetence blandt konsulenterne.

### 3. Det fælles pædagogisk og didaktiske grundlag

Udvikling af en fælles pædagogisk kultur på TECHCOLLEGE er den overordnede vision i skolens strategiplan. Den fælles pædagogiske kultur skabes gennem en fælles tilgang til det didaktiske og pædagogiske arbejde. Skolens fælles pædagogiske og didaktiske grundlag har derfor en fælles pædagogisk kultur som omdrejningspunkt. Intentionen er, at det pædagogiske og didaktiske grundlag skal danne udgangspunkt for den pædagogiske praksis på TECHCOLLEGE, således at udvikling, forberedelse, gennemførelse og evaluering af undervisningen altid foregår ud fra grundlaget og på en måde, så den pædagogiske praksis bevæger sig hen mod en fælles pædagogisk kultur på tværs af alle skolens uddannelsesområder. Vi arbejder med det didaktiske grundlag i et helhedsorienteret perspektiv, og alle elementerne i grundlaget komplementerer hinanden og peger mod den fælles pædagogiske kultur. Alle elementer i grundlaget er i spil i det pædagogiske udviklingsarbejde, og selv om vi behandler nogle af elementerne isoleret, vil de altid indgå i helheden.

Det fælles pædagogiske og didaktiske grundlag har følgende overskrifter:

- Elev-lærer i samspil (herunder differentiering)
- Læringsledelse
- Didaktik.

Figuren nedenfor illustrerer det fælles pædagogiske og didaktiske grundlag på TECHCOLLEGE. Som det ses i figuren indgår differentiering i det fælles pædagogiske og didaktiske grundlag, og skolens arbejde med differentiering, herunder undervisningsdifferentiering, indgår derfor i den samlede helhed.



Vi ser ikke implementering af det fælles pædagogiske og didaktiske grundlag som mål i sig selv, men som et middel til at nå målene i skolens strategi, der alle handler om at løfte kvaliteten i undervisningen og øge elevernes trivsel og læring. Implementering af grundlaget skal derfor ses som en integreret del af de mange tiltag og processer, vi gennemfører i og omkring den pædagogiske praksis og udvikling.

## Aktiviteter og opfølgning

På TECHCOLLEGE er alle tværgående pædagogiske udviklingsaktiviteter forankret i afdelingen Pædagogisk X, men gennemføres i skolens uddannelsesområder. Formålet for Pædagogisk X er at understøtte skolens pædagogiske praksis og udvikling, således begge dele altid arbejder målrettet med at fremme elevernes læring og trivsel. Afdelingens primære ansvarsområder og opgaver er derfor at sikre kvalitet, sammenhæng, retning og udvikling af den pædagogiske praksis, så den understøtter implementering af skolens strategi og fælles didaktiske og pædagogiske grundlag. Dette sker i samarbejde med skolens uddannelseschef, uddannelsesledere, faglærere, vejledere og øvrige støttepersoner omkring kerneopgaven.

## Organisatorisk og pædagogisk handleplan

For at sikre overblik og retning har vi udarbejdet "Organisatorisk og pædagogisk handleplan" som styringsredskab og beskrivelse af tværgående pædagogiske udviklingsaktiviteter på TECHCOLLEGE. Igennem implementering af disse aktiviteter implementeres også det fælles didaktiske og pædagogiske grundlag og/eller elementer af det. Mange af aktiviteterne løber over flere år, og implementeringen sker derfor også over tid. Alle aktiviteter er forankret i afdelingen Pædagogisk X, der i tæt samarbejde med ledere og lærere følger op på aktiviteterne, der alle har til overordnet formål at løfte kvaliteten i undervisningen og sikre eleverne et øget læringsudbytte.

## Professionelle læringsfællesskaber som middel til at nå målene

For at nå i mål med implementering af såvel skolens strategi som det fælles pædagogiske og didaktiske grundlag er det nødvendigt, at lærerne diskuterer, planlægger, udvikler, begrundet og evaluerer undervisningen i fællesskab. Vi er derfor i gang med en proces på TECHCOLLEGE, der handler om at udvikle lærernes teamsamarbejde hen i mod professionelle læringsfællesskaber. Grunden, til at vi har valgt at arbejde med professionelle læringsfællesskaber, er, at disse er kendetegnet ved, at det altid er elevernes læring og trivsel, der er i centrum, og undervisningen, praksis, valg af metoder og ansvaret for elevernes læring er et fælles anliggende, der tager udgangspunkt i det fælles didaktiske og pædagogiske grundlag.

Et professionelt læringsfællesskab er en særlig måde at forstå og praktisere et teamsamarbejde på. Den grundlæggende idé er, at faglærerne skal mere end at undervise: faglærerne skal også sikre, at eleverne lærer og trives i læringsmiljøet. Et professionelt læringsfællesskab er på den måde et middel til at styrke den fælles pædagogiske kultur samt øge både lærernes udbytte af teamsamarbejdet og elevernes læringsudbytte.

For at have et fælles afsæt i udviklings- og implementeringsarbejdet har vi udarbejdet en fælles skoleramme for hvad et professionelt læringsfællesskab på TECHCOLLEGE er. Denne skoleramme danner grundlag for den igangværende proces, hvor målet er, at vi i løbet af 2017 har implementeret professionelle læringsfællesskaber over alt i skolens uddannelsesområder. Igangsætning og løbende opfølgning sker i et samarbejde mellem skolens uddannelsesledere, lærerne og de pædagogiske udviklingskonsulenter fra Pædagogisk X.

## Obligatorisk pædagogisk modtageprogram for nye faglærere

På TECHCOLLEGE gennemfører alle nyansatte faglærere et obligatorisk undervisnings- og vejledningsforløb inden for det første år af ansættelsen. Forløbet består af en blanding af fælles læringsrum og individuel vejledning. Ved ansættelsen introduceres den nye faglærer for forløbet og tildeles en vejleder.

Undervisningsvejledning skal bidrage til kvalitet i undervisningen og til at skabe en fælles pædagogisk kultur på TECHCOLLEGE. Skolen prioriterer praktisk undervisningsfærdighed. Derfor skal vejledningsforløbet give nye faglærere grundlæggende viden og refleksioner omkring praksis. Da vi ønsker, at pædagogisk praksis altid bygger på skolens pædagogiske og didaktiske grundlag, introduceres den nyansatte til det didaktiske grundlag, og

det løber som en rød tråd gennem hele forløbet. Den nyansatte faglærer får helt konkrete redskaber til at undervise – også med henblik på en god og tryk opstart. Undervisningsvejledningsforløbet skal ydermere skabe grundlag for, at faglæreren senere gennemfører Diplomuuddannelse i Erhvervspædagogik (DEP).

Forløbet er beskrevet i en intern studieordning, og det gennemføres af udviklingskonsulenter fra Pædagogisk X. Forløbet slutter med en intern prøve i praktisk undervisningsfærdighed.

## Omlagt undervisning og nye lærerroller - differentiering

På TECHCOLLEGE arbejder vi med en stor indsats i 2017, som vi kalder "omlagt undervisning og nye lærerroller". Målet med denne indsats er på én gang at effektivisere undervisningen, løfte kvaliteten i undervisningen og anvende ressourcerne mere optimalt. I relation til det fælles pædagogiske og didaktiske grundlag, hvor differentiering indgår, skal her nævnes to af metoderne, nemlig *Åbent Læringscenter* og *Differentiering – Rød-gul-grøn*, der begge er metoder til differentiering.

### Åbent Læringscenter

I Åbent Læringscenter arbejder eleverne individuelt eller små grupper. Eleverne arbejder gennem selvinstruerende eller delvist selvinstruerende materiale og sparrer ofte med hinanden. Der er altid lærere til stede i Åbent Læringscenter, som eleverne kan henvende sig til, når de har brug for det. Hvis en bestemt faglærer ikke er tilstede, er der mulighed for at lave aftaler.

I løbet af skoledagen kan eleverne, efter behov, deltage i holdundervisning med forskelligt fagligt fokus og evt. på forskellige niveauer. Det er oftest her den fornødne viden og forståelse opnås til at kunne arbejde på egen hånd.

Det er faglæreren, der i samråd med den enkelte elev afgør, hvilken undervisning, der er relevant at følge i relation til elevens fokusområde, arbejdsopgave m.v.

Formålet med denne metode i undervisningen er bl.a. at den lægger op til fleksibilitet på mange områder, både for eleven og for faglærerne, og elever kan arbejde differentieret i forhold til niveau, tempo og fagligt fokus og interesse

### Differentiering – Rød-gul-grøn

Metoden "rød-gul-grøn" er en metode til undervisningsdifferentiering og kan tilgodese forskellige elevers faglige behov og niveauer, hvor de som udgangspunkt skal arbejde med det samme. Vi lægger vægt på, at eleverne arbejder mod samme mål, men ud fra forskellige betingelser, og rød-gul-grøn er betegnelser for forskellige måder at stille eleverne opgaven på.

## Rød opgave:

Er for de mest sikre elever, der stort set har de faglige forudsætninger. Det er også de elever, som kan selv og vil selv, men som måske i situationer kan være en smule usikre.

Disse elever skal selvstændigt *demonstrere* (udfolde) den faglige kompetence. De skal selv udtænke en måde og fremgangsmåde at løse opgaven på.

## Gul opgave:

Er for nogle af de elever, der er delvis usikre både på det faglige grundlag og på, hvordan de skal løse opgaven (anvende fagligheden /udfolde kompetencen). Disse elevers kompetenceudvikling støttes ved at give dem en rækkefølge/disposition, som de skal følge. Eleverne får en gul opgave, som består af en opgaveformulering (nøjagtig og præcis som den, der er formuleret i den røde opgave) samt en anvisning på, hvilke 'veje' man skal gå for at løse opgaven.

## Grøn opgave:

Endelig er der en gruppe af elever, der endnu ikke har det faglige grundlag for at kunne udvikle givne faglige kompetencer. Eleverne skal derfor have anvist, hvorledes fagligheden anvendes i forhold til en bestemt faglig problemstilling eller opgave. Eleverne får en grøn opgave, (nøjagtig og præcis som den, der er formuleret i den røde opgave), disposition og manual til, hvordan eleven skal bære sig ad.